



MĚSTSKÝ ÚŘAD ŽĎÁR NAD SÁZAVOU

ODBOR DOPRAVY

ŽIŽKOVA 227/1, 591 31 ŽĎÁR NAD SÁZAVOU

Obecní úřad Herálec Obec Herálec okres Žďár nad Sázavou	Č.dopor. JS Zprac. GR Uklád.zn. 502 VS
Došlo: - 8. 03. 2022	
Č.j.: 1951/2022	
Poč.lístů/příloh: 1/1	

Váš dopis zn.:

Ze dne: 25.02.2022

Naše č.j.: OD/283/22/LK

Vyřizuje: Ing. Koubek

Tel.: 566 688 301

E-mail: lubos.koubek@zdarns.cz

Datum: 07.03.2022

Krajská správa a údržba silnic Vysočina
příspěvková organizace
Kosovská 1122/16
586 01 Jihlava
pracoviště Žďár nad Sázavou
Jihlavská 1
591 01 Žďár nad Sázavou

VEŘEJNÁ VYHLÁŠKA

Opatření obecné povahy se doručuje veřejnou vyhláškou. Musí být vyvěšeno na úřední desce Městského úřadu Žďár nad Sázavou a příslušných městských úřadů, úřadů obcí a úřadů městysů po dobu nejméně 15 dnů. Patnáctým dnem po vyvěšení se písemnost považuje za doručenu. Dle § 77 odst. 5 správního řádu o silničním provozu opatření obecné povahy nabývá účinnosti pátým dnem po dni vyvěšení veřejné vyhlášky.

Právní účinky doručení má výhradně doručení veřejnou vyhláškou prostřednictvím úřední desky Městského úřadu Žďár nad Sázavou.

Opatření obecné povahy stanovení přechodné úpravy provozu

Městský úřad Žďár nad Sázavou - odbor dopravy (dále jen „Městský úřad“) příslušný podle § 124 odst. 6 zákona č. 361/2000 Sb., o provozu na pozemních komunikacích a o změnách některých zákonů, ve znění pozdějších předpisů, na základě podané žádosti dne 07.03.2022 od právnické osoby, kterou je Krajská správa a údržba silnic Vysočina, příspěvková organizace, Kosovská 1122/16, 586 01 Jihlava, pracoviště Žďár nad Sázavou, Jihlavská 1, 591 01 Žďár nad Sázavou (dále jen „žadatel“) a po projednání s dotčeným orgánem Policie ČR, Krajského ředitelství policie kraje Vysočina, Územního odboru Žďár nad Sázavou pod č.j. KRPJ-125713-1/ČJ-2021-1600DP-AUG ze dne 26.11.2021 a po posouzení žádosti v souladu s ustanovením § 77 odst. 1 písm. c) zákona o silničním provozu v návaznosti na ustanovení § 77 odst. 5 zákon o silničním provozu a § 171 zákona č. 500/2004 Sb., správní řád, ve znění pozdějších předpisů (dále jen správní řád) stanovuje:

přechodnou úpravu provozu na silnicích II. a III. třídy a na místních komunikacích na území v působnosti Městského úřadu Žďár nad Sázavou jako obecního úřadu obce s rozšířenou působností

pro údržbové práce a další práce podobného charakteru

v rozsahu grafické přílohy, která je součástí tohoto opatření obecné povahy.

Platnost stanovení: od 01.04.2022 do 31.03.2023 včetně.

Kyříšová 9.3.2022

Gejmarová 24.3.2022

Instalaci dopravního značení provede: žadatel
odpovědná osoba: Ing. Brych Milan, tel. 566 692 020.

Podmínky:

V souvislosti s předpokládanými činnostmi na pozemních komunikacích, při kterých je nutno určitý úsek komunikace označit jako pracovní místo a dopravními značkami zajistit bezpečnost pro ostatní účastníky provozu, je nutno postupovat v souladu s vyhláškou č. 294/2015 Sb., kterou se provádějí pravidla provozu na pozemních komunikacích a v souladu s platnými TP č. 66 (Zásady pro označování pracovních míst na pozemních komunikacích).

Pokud budou pro pracovní činnosti použity světelné signály, požadujeme, aby jejich užití a umístění bylo s dostatečným časovým předstihem projednáno s příslušným Dopravním inspektorátem, Územního odboru Policie ČR.

Mimo jiné musí být zejména dodrženy:

Zásady označování pracovního místa

- Označování pracovních míst se provádí podle vzorových schémat. **Tato schémata je nutno přizpůsobit konkrétní situaci. To je možné provést při zachování funkčnosti řešení daného příslušným schématem.**
 - Vedení provozu v oblasti pracovního místa musí být pro účastníky provozu snadno a jednoznačně rozeznatelné a pochopitelné.
 - Dbát, aby byla zaváděna jen taková opatření, která se pro označení pracovních míst považují za bezpečná a potřebná.
 - Značky, světelné signály a dopravní zařízení související s pracovním místem se umísťují až bezprostředně před začátkem prací s ohledem na dobu potřebnou k jejich instalaci. Není-li to možné, musí být jejich platnost dočasně zrušena zakrytím nebo jiným vhodným způsobem tak, aby značky, světelné signály a dopravní zařízení nebyly viditelné z žádného jízdního směru.
 - Značky, které mají význam jen v časově omezené době (např. jen v pracovní době), musí být mimo tuto dobu (např. v mimopracovní době) zrušeny škrtnutím, zakrytím nebo odstraněním.
 - Dopravní značení musí být odpovídajícím způsobem aktualizováno v souladu s postupem prací a po jejich ukončení neprodleně odstraněno.
 - Pokud je to možné, provádějí se práce spojené s označováním pracovního místa v době nízkých intenzit provozu, tj. mimo dopravní špičky.
 - Při umísťování jednotlivých značek, světelných signálů a dopravních zařízení se postupuje ve směru pohybu dopravního proudu. Při odstraňování pracovního místa je lze odstraňovat ve směru pohybu dopravního proudu, a to až poté, kdy jsou všechny jízdní pruhy v tomto směru volně průjezdné.
 - S pracemi, pro něž je pracovní místo zřizováno, smí být započato teprve tehdy, až jsou instalovány všechny značky, světelné signály a dopravní zařízení.
 - Značky, světelné signály a dopravní zařízení musí být po celou dobu prací udržovány ve funkčním stavu a v čistotě a správně umístěny.
 - Pro označení pracovních míst se užívají dle konkrétních podmínek stálé nebo přenosné svislé značky a přechodné vodorovné značky. Při jejich umísťování se postupuje podle TP č.65 (Zásady pro dopravní značení na pozemních komunikacích) s odchylkami stanovenými Zásadami (TP č.66).
- V rámci pracovního místa se smí užívat značek jen v takovém rozsahu a takovým způsobem, jak to nezbytně vyžaduje bezpečnost provozu. Dopravní značení musí vystihovat skutečnou situaci v oblasti pracovního místa a poskytovat jednoduché,

včasné a jednoznačné informace. Provádí se podle uvedených Zásad (TP č.66) se zřetelem na intenzitu provozu, stavební a dopravně-technický stav pozemní komunikace. Stejně dopravní situace je nutno vyznačovat stejným či obdobným způsobem.

- Jednotlivé značky a způsob jejich užití s ohledem na charakter pracovního místa jsou uvedeny v příslušných schématech TP č.66. Svislé značky mohou být doplněny, resp. zvýrazněny výstražným světlem nebo zvýrazněny umístěním na retroreflexním žlutozeleném fluorescenčním podkladu a v odůvodněných případech i osvětleny. Technické provedení značek musí odpovídat příslušným technickým předpisům. Snižování hranice nejvyšší dovolené rychlosti respektujeme v pořadí 70, 50, 30 (resp. 40) km/h. V odůvodněných případech, např. pro jízdu po stavebních nebo mostních provizoriích apod., lze výjimečně stanovit nejvyšší dovolenou rychlost i nižší.
- Dle výše uvedených zásad je nutno postupovat i v případech, kdy si situace stavby event. jiné podstatné okolnosti vynutí další operativní změny v dopravním značení (za pečlivého zvážení nezbytnosti, potřebnosti a bezpečnosti). Zároveň upozorňujeme na možnost využití § 79 odst. 1 písm. i) zákona č. 361/2000 Sb., o provozu na pozemních komunikacích ve znění pozdějších předpisů, viz citace – (1) Zastavovat vozidla je oprávněn - i) zaměstnanec vykonávající práce spojené se správou, údržbou, měřením, opravami a výstavbou pozemní komunikace a k zajištění bezpečnosti provozu na pozemních komunikacích, označený podle prováděcího právního předpisu.

Odůvodnění

Městský úřad obdržel dne 07.03.2022 od žadatele žádost ve věci umístění přechodné úpravy provozu na silnicích II. a III. třídy a na místních komunikacích na území v působnosti Městského úřadu Žďár nad Sázavou jako obecního úřadu obce s rozšířenou působností pro údržbové práce a další práce podobného charakteru, a to od 01.04.2022 do 31.03.2023.

Dle § 77 odst. 5 zákon o silničním provozu, jde-li o stanovení přechodné úpravy provozu na pozemních komunikacích, nedoručuje příslušný správní úřad návrh opatření obecné povahy a nevyzývá dotčené osoby k podávání připomínek nebo námitek; opatření obecné povahy nabývá účinnosti pátým dnem po vyvěšení.

Městský úřad na základě výše uvedeného oznamuje veřejnou vyhláškou opatření obecné povahy ve věci stanovení umístění dopravního značení na silnici II. a III. třídy a na místních komunikacích z důvodu provádění údržbových prací a dalších prací podobného charakteru.

Na základě posouzení žádosti a místní znalosti, rozhodl zdejší úřad a stanovil podmínky přechodné úpravy provozu na pozemní komunikaci, jak je výše uvedeno, mimo jiné s tím, že fyzické umístění dopravního značení a zařízení bude provedeno tak, aby nebránilo silniční údržbě dotčených komunikací, bude umístěno na odpovídajících nosičích a v souladu s platným právním a technickým předpisem.

Poučení o odvolání

Proti opatření obecné povahy dle § 173 odst. 2 správního řádu nelze podat opravný prostředek.

Dle § 77 odst. 5 správního řádu o silničním provozu opatření obecné povahy nabývá účinnosti pátým dnem po dni vyvěšení veřejné vyhlášky.

Ing. Luboš Koubek v.r.
úředník odboru dopravy

Toto opatření obecné povahy musí být vyvěšeno po dobu 15 dnů na úřední desce obcí těchto obecních úřadů, úřadů městysů a městských úřadů:

Bohdalec	Malá Losenice	Rudolec
Bohdalov	Matějov	Sázava
Březí nad Oslavou	Nížkov	Sazomín
Budeč	Nové Dvory	Sirákov
Cikháj	Nové Veselí	Sklené
Hamry nad Sázavou	Obyčtov	Světnov
Herálec	Ostrov nad Oslavou	Svratka
Hodíškov	Pavlov	Škrdlovice
Chlumětín	Počítky	Újezd
Jámy	Poděšín	Vatín
Karlov	Pokojev	Velká Losenice
Kněžves	Polnička	Vepřová
Kotlasy	Račín	Vojnův Městec
Krásnéves	Radostín	Vysoké
Kyjov	Radostín nad Oslavou	Znětínek
Lhotka	Rosička	Žďár nad Sázavou

Rozdělovník:

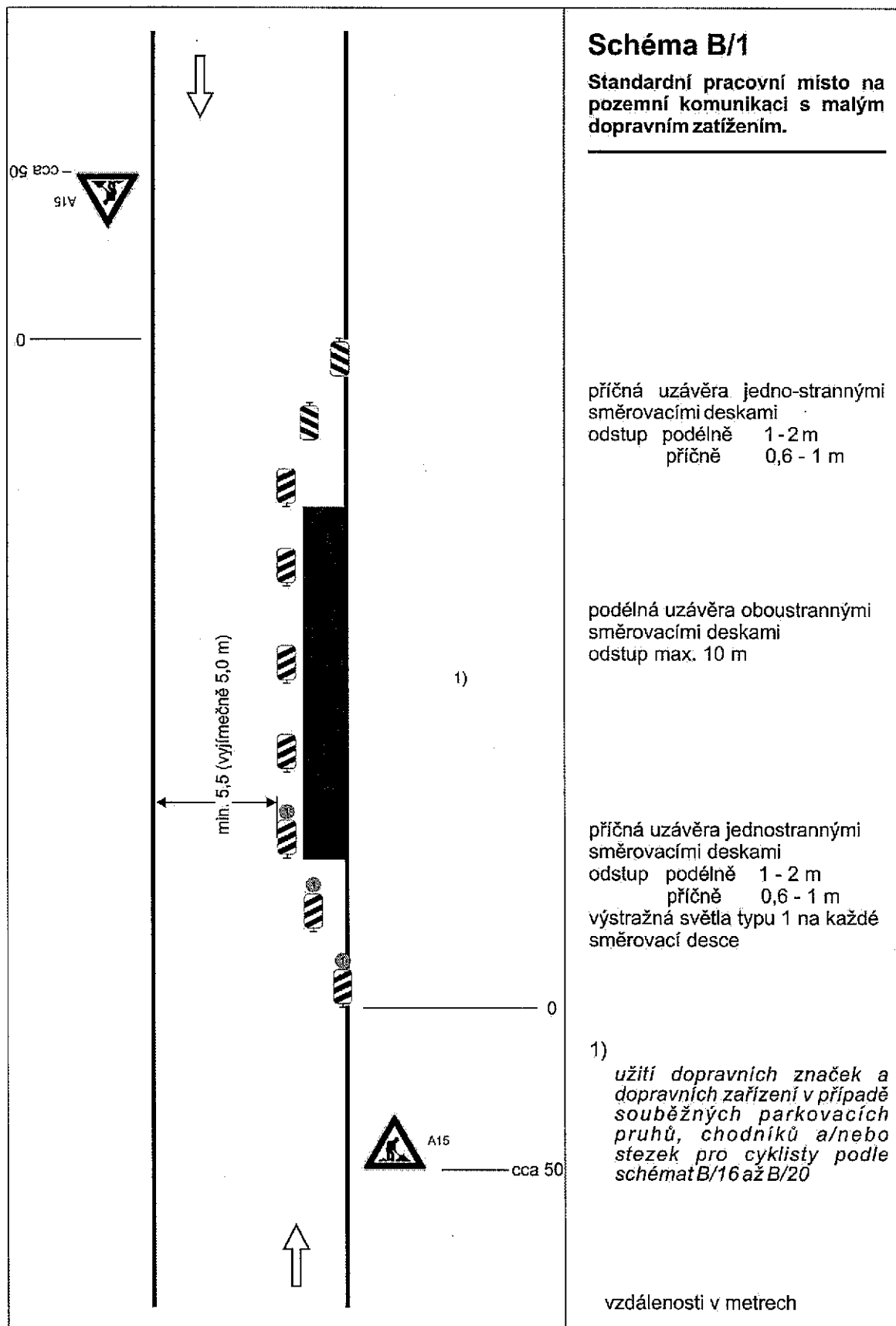
Krajská správa a údržba silnic Vysočiny, provoz Žďár nad Sázavou
Policie ČR, Krajské ředitelství policie kraje Vysočina, Územní odbor Žďár nad Sázavou,
Dopravní inspektorát, nám. Republiky 69, 591 20 Žďár nad Sázavou
Městský úřad Žďár nad Sázavou (veřejná deska)
příslušné obce – viz výše

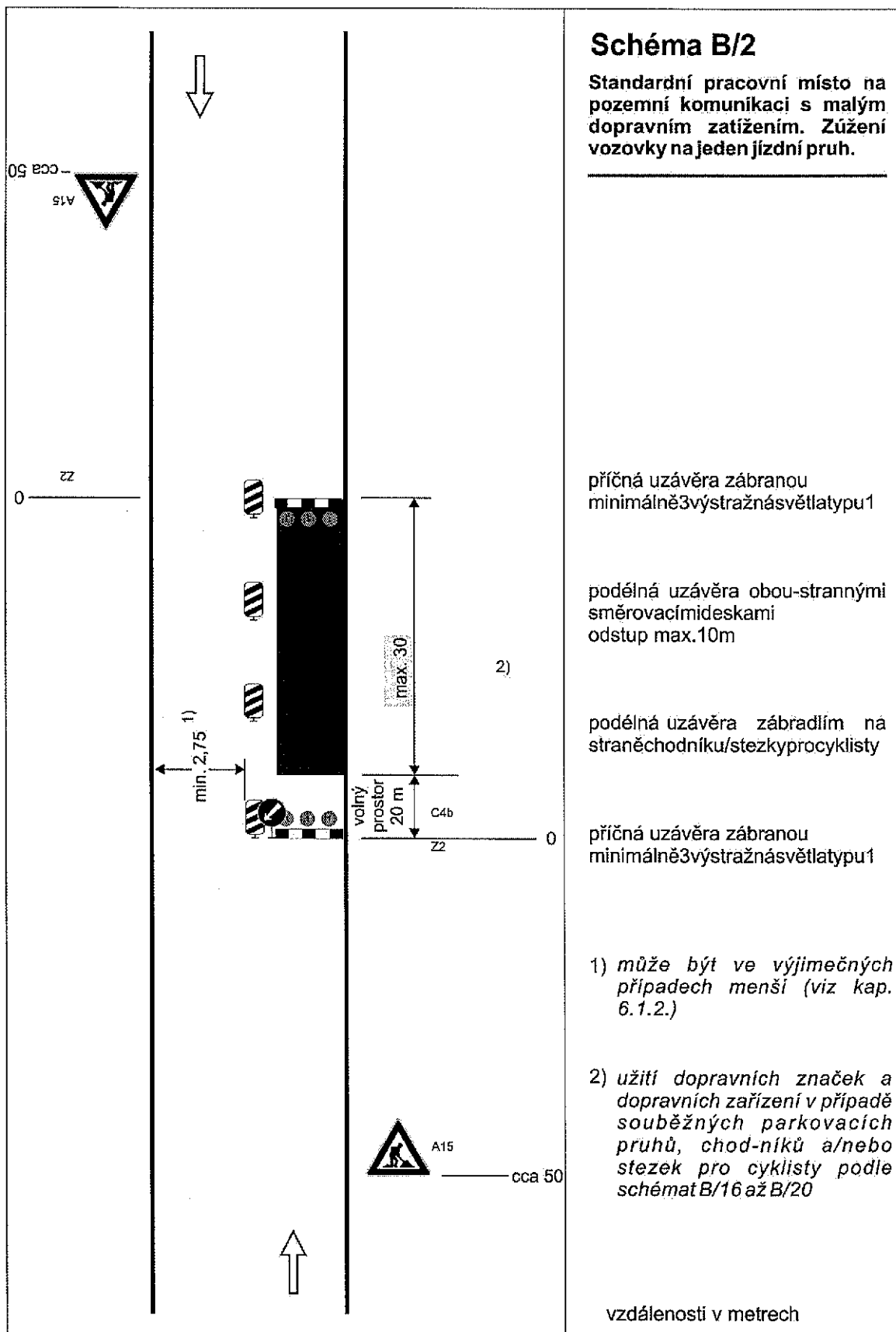
Žižkova 227/1
591 31 Žďár nad Sázavou

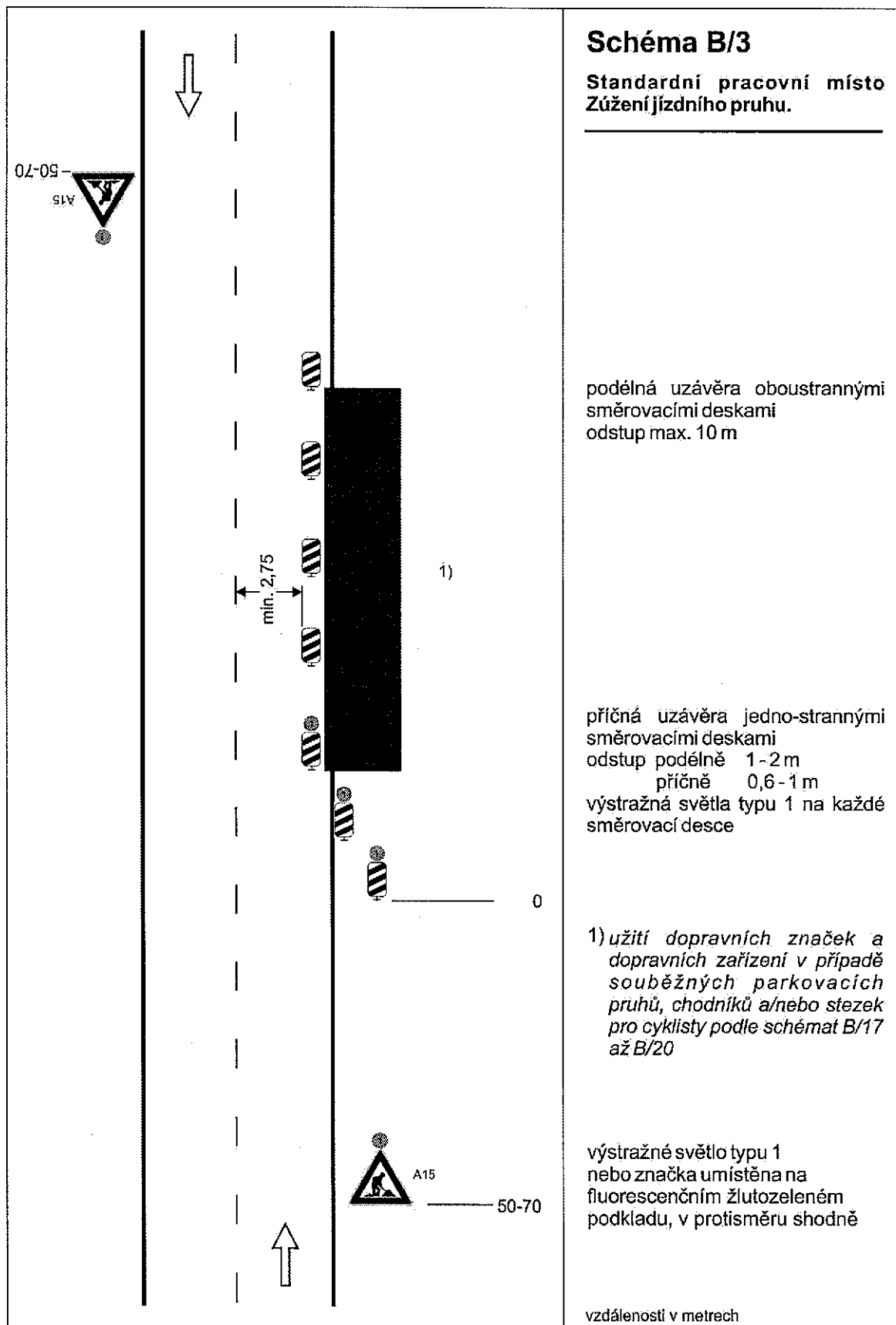
TELEFON
+420 566 688 111

E-MAIL
lubos.koubek@zdarns.cz

URL
<http://www.zdarns.cz>







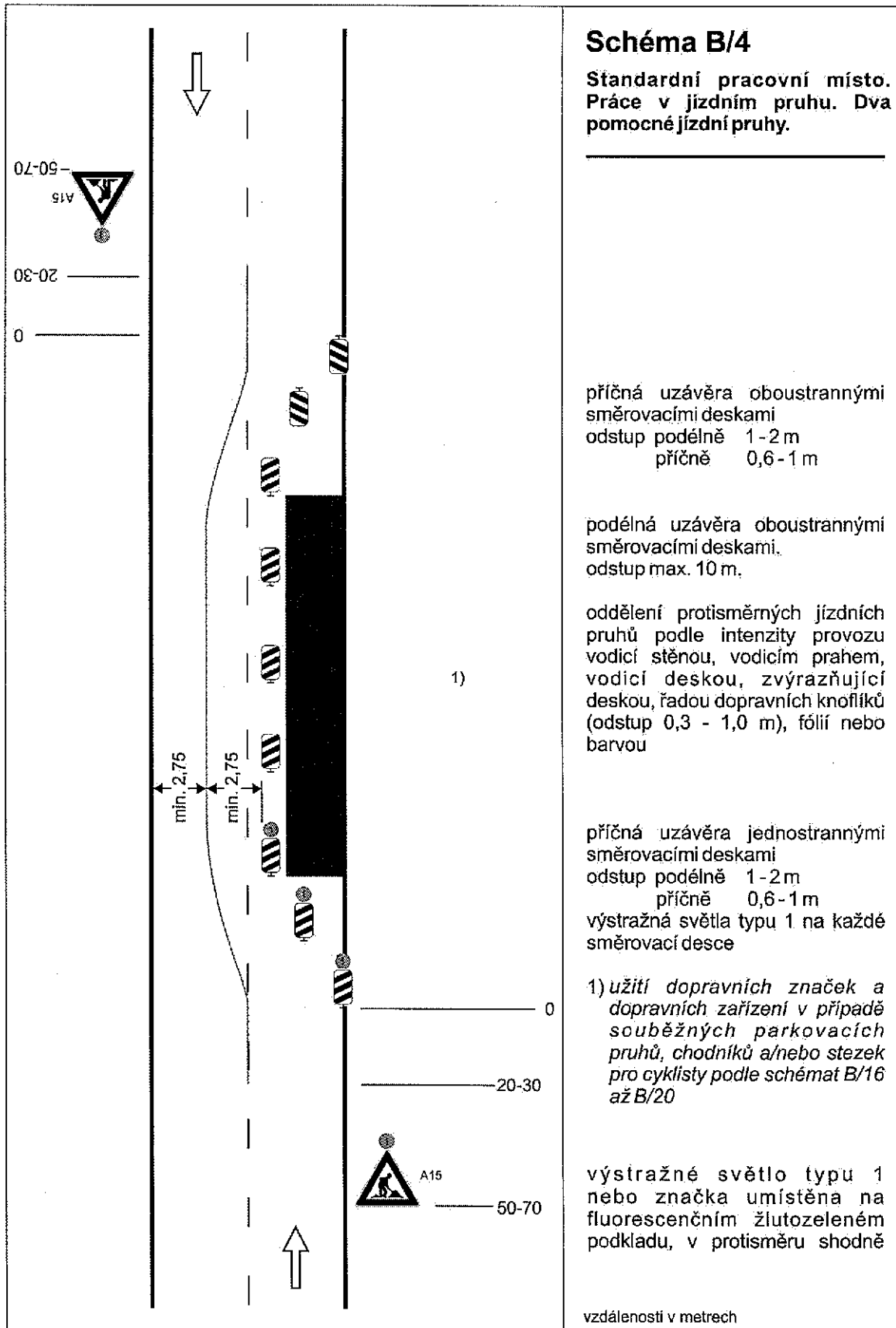


Schéma B/4

Standardní pracovní místo.
Práce v jízdním pruhu. Dva
pomocné jízdní pruhy.

příčná uzávěra oboustrannými
směrovacími deskami
odstup podélně 1-2 m
příčně 0,6-1 m

podélná uzávěra oboustrannými
směrovacími deskami.
odstup max. 10 m.

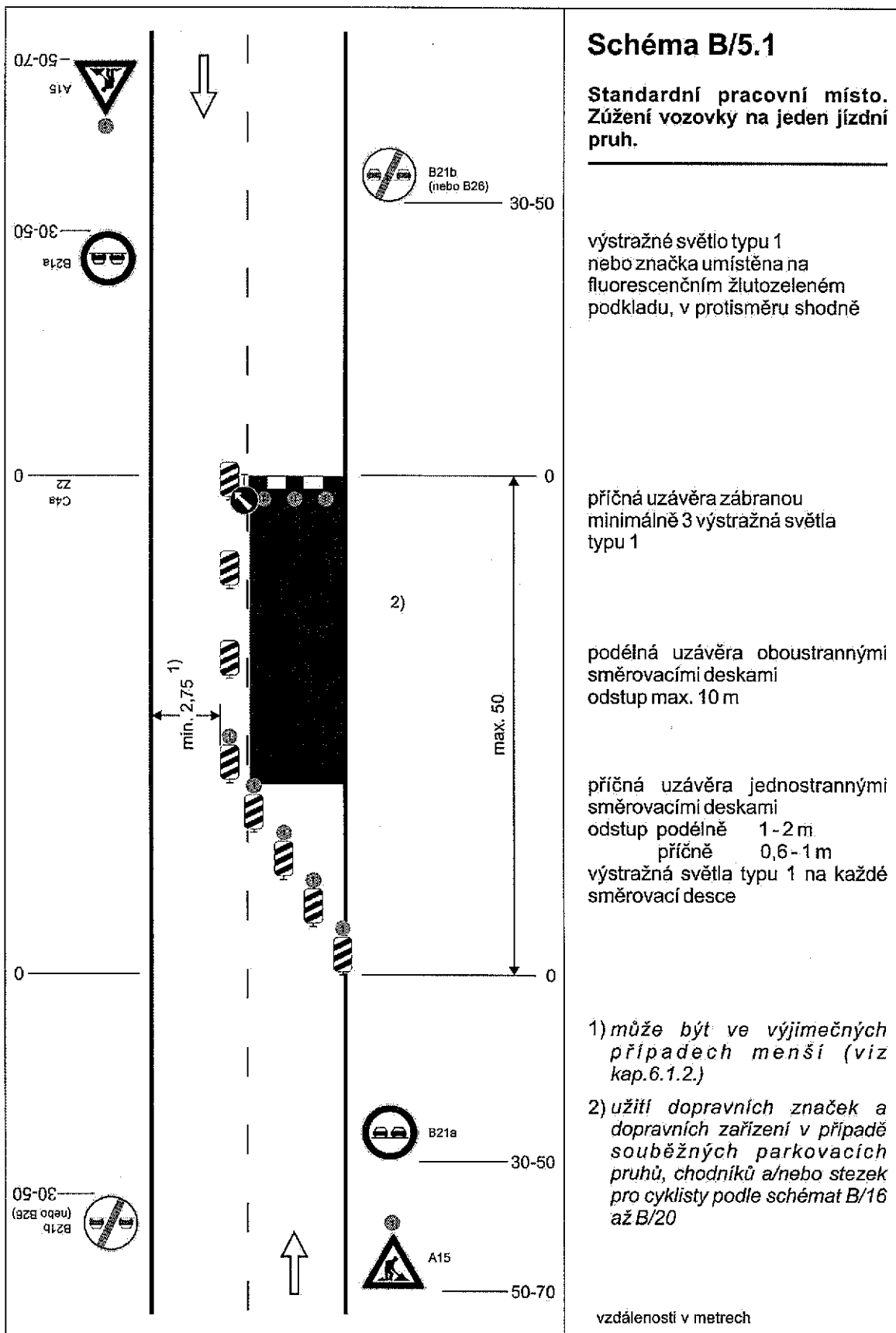
oddělení protisměrných jízdních
pruhů podle intenzity provozu
vodící stěnou, vodícím prahem,
vodící deskou, zvýrazňující
deskou, řadou dopravních knoflíků
(odstup 0,3 - 1,0 m), fólií nebo
barvou

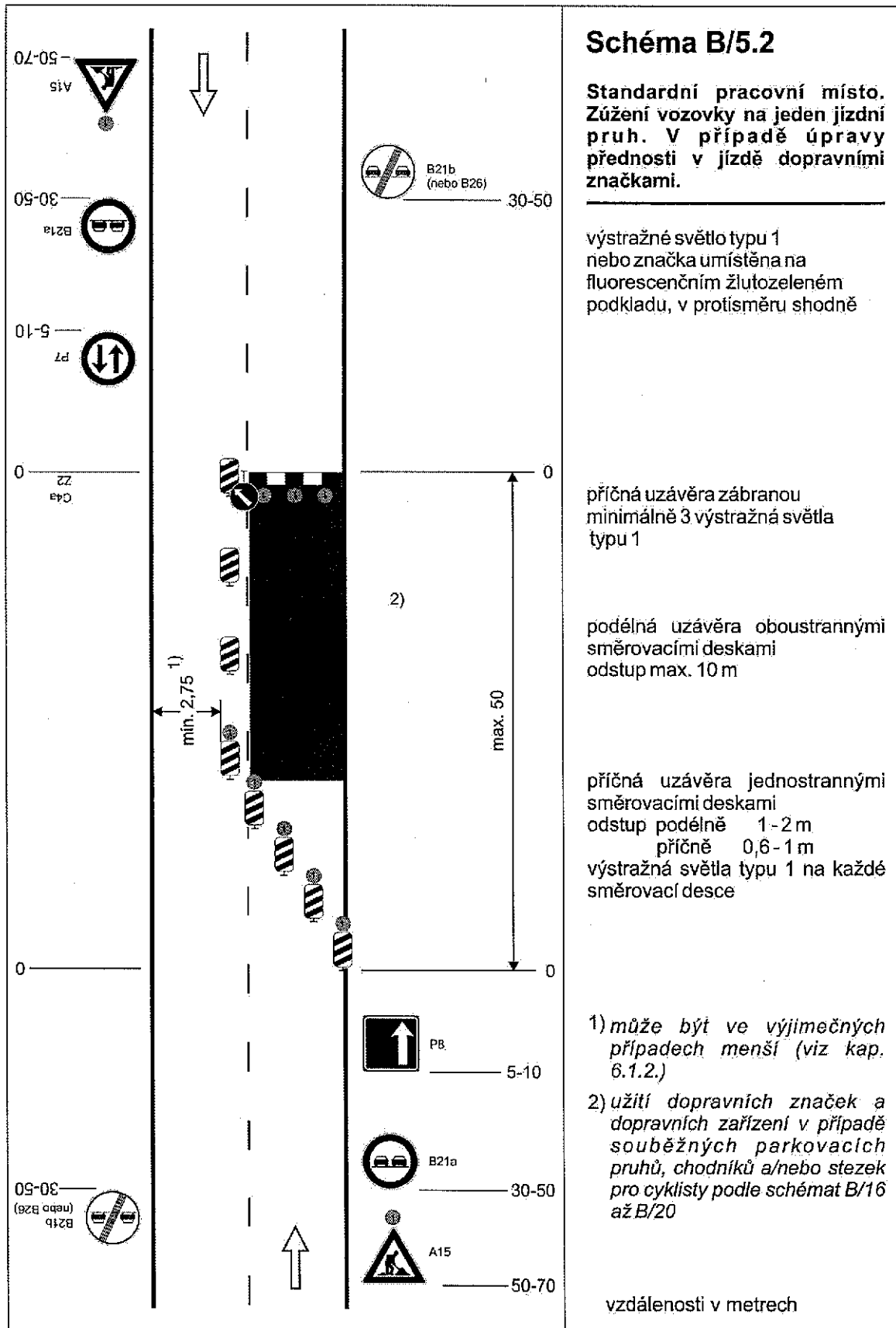
příčná uzávěra jednostrannými
směrovacími deskami
odstup podélně 1-2 m
příčně 0,6-1 m
výstražná světla typu 1 na každé
směrovací desce

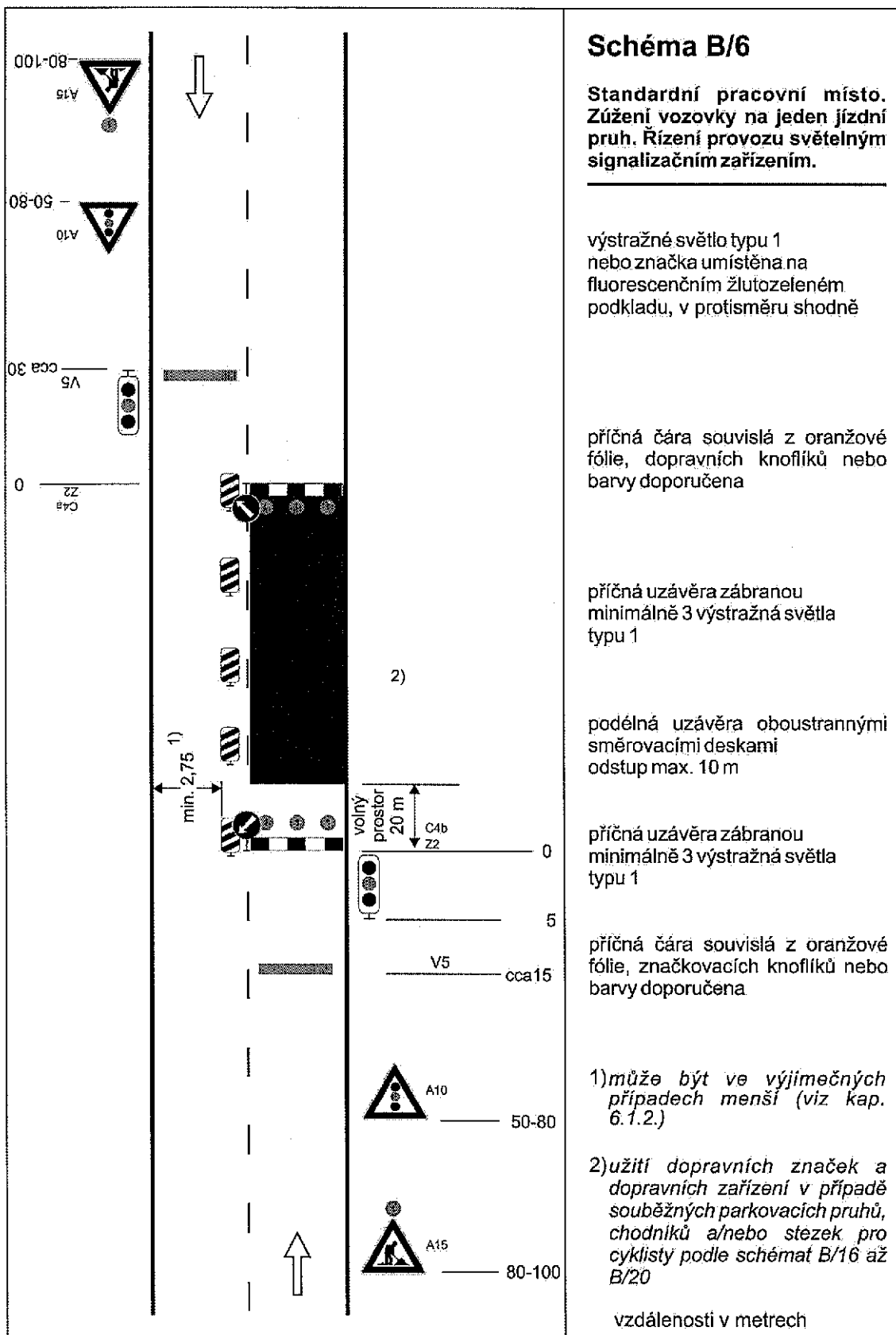
1) užití dopravních značek a
dopravních zařízení v případě
souběžných parkovacích
pruhů, chodníků a/nebo stezek
pro cyklisty podle schémat B/16
až B/20

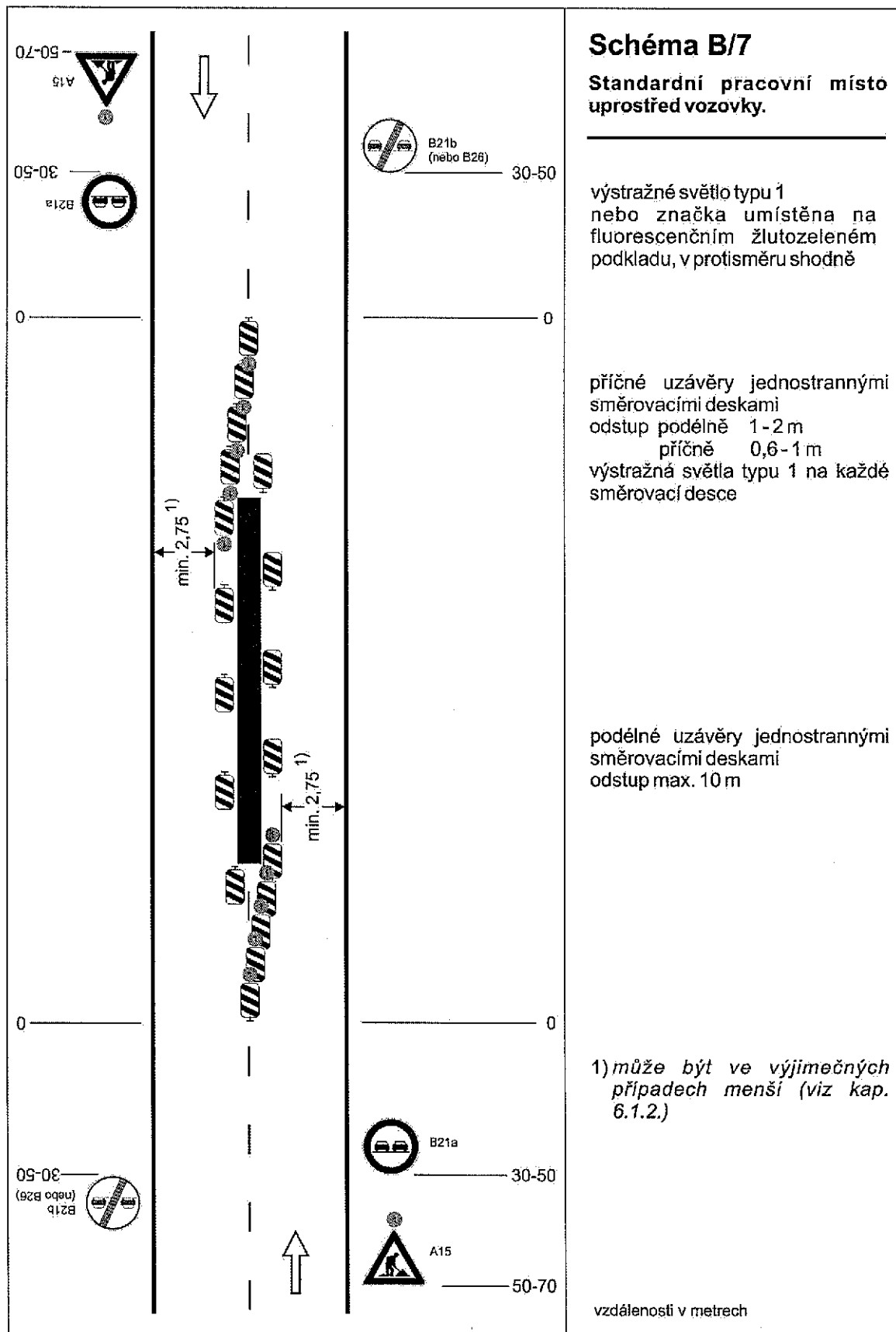
výstražné světlo typu 1
nebo značka umístěna na
fluorescenčním žlutozeleném
podkladu, v protisměru shodně

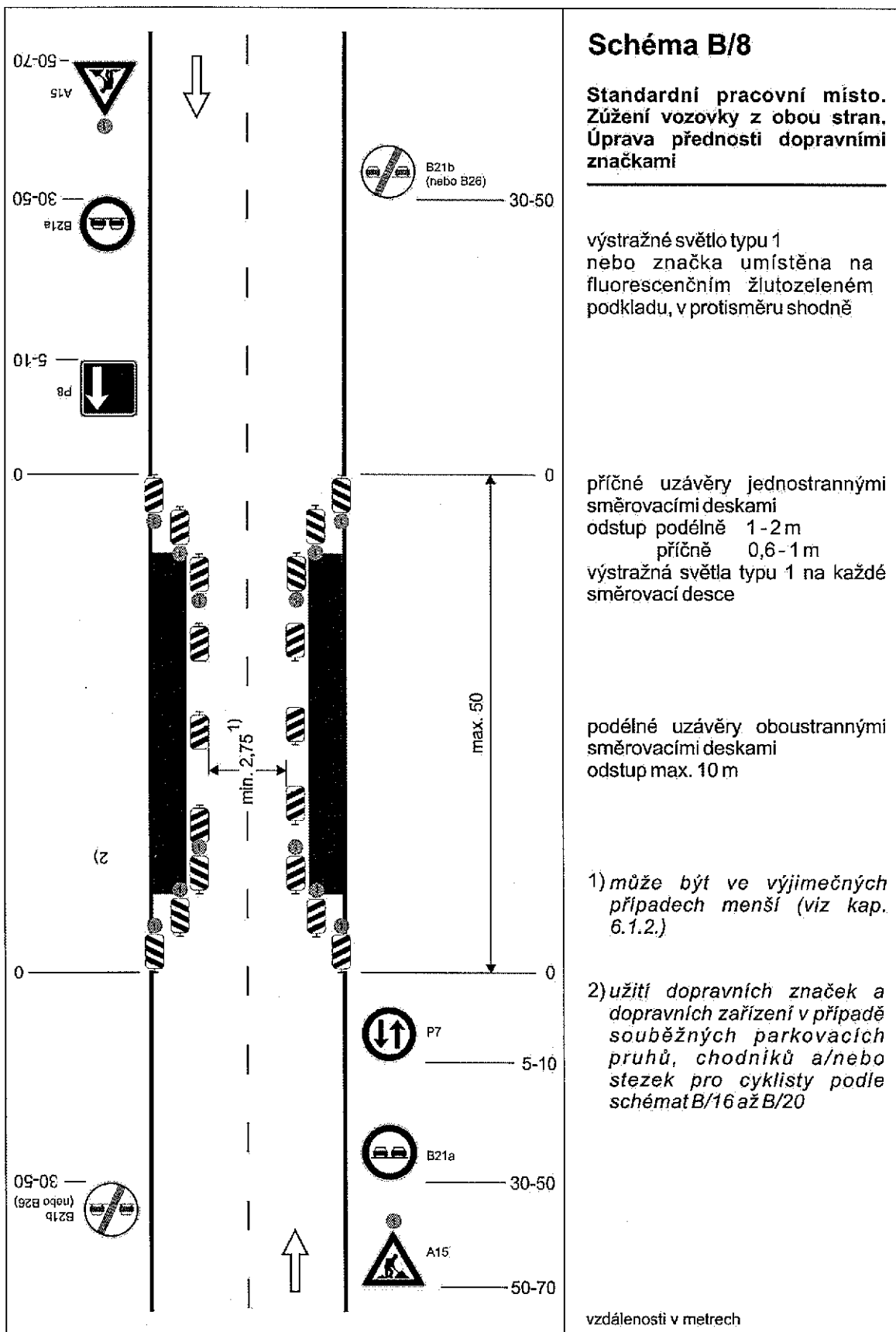
vzdálenosti v metrech

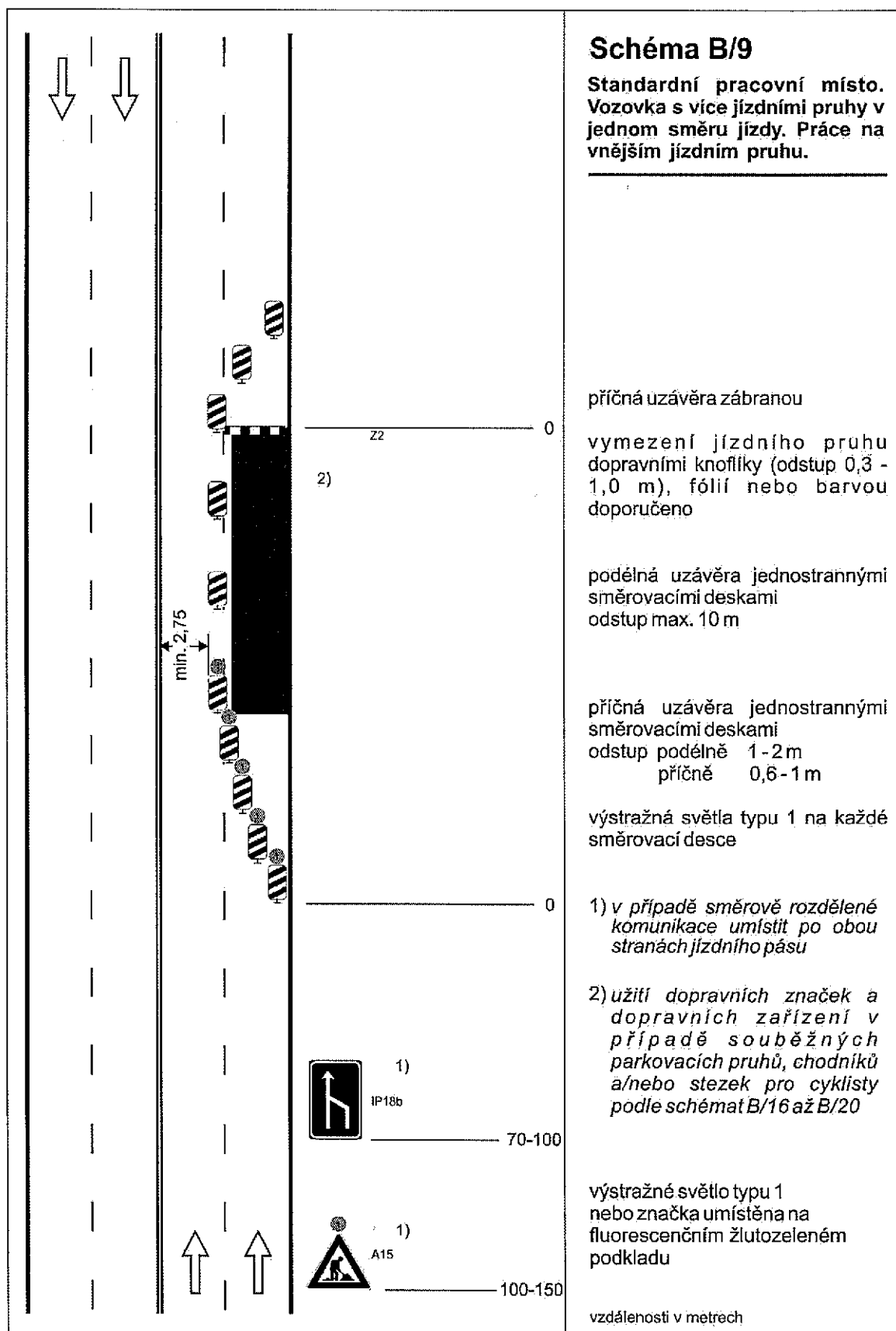


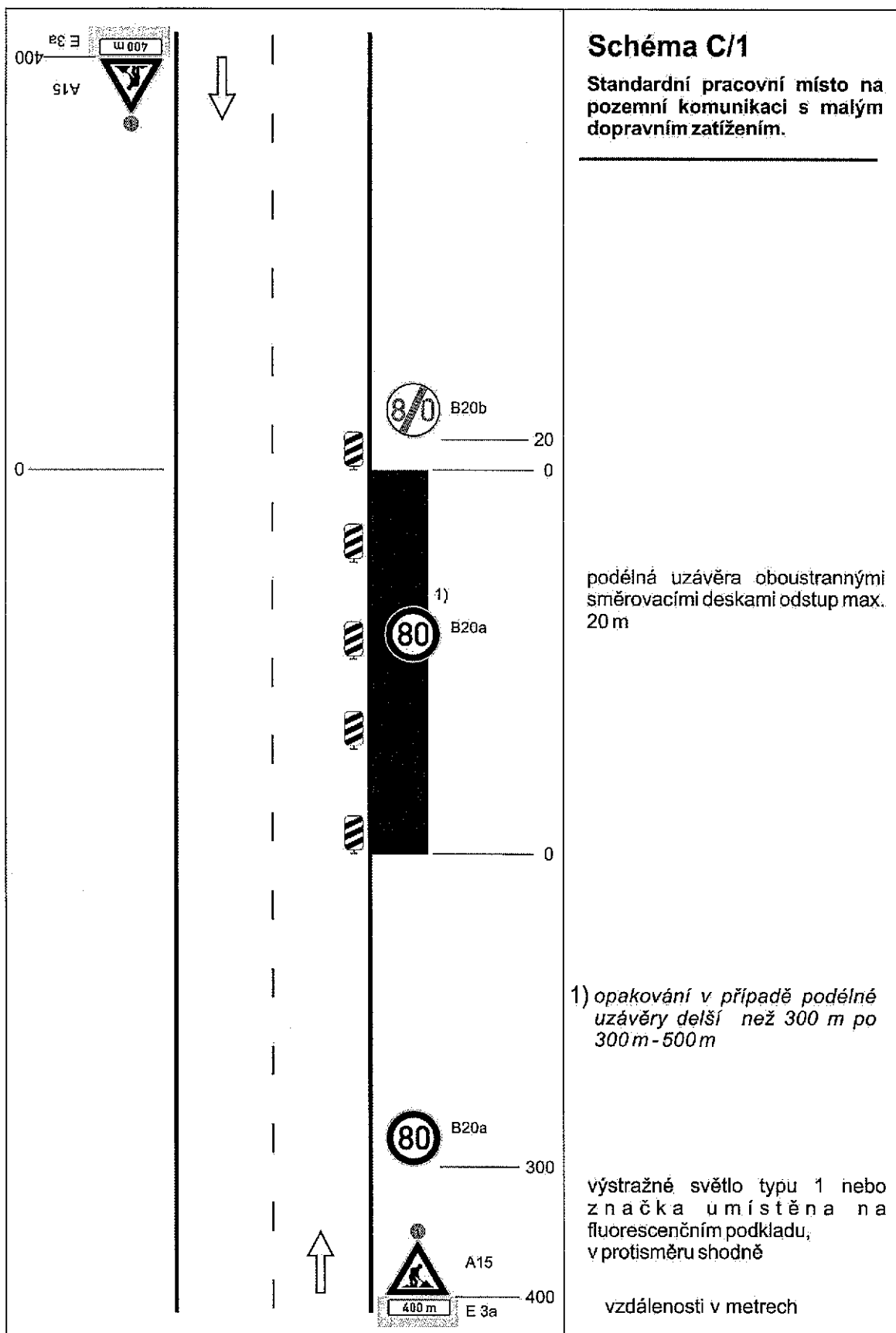


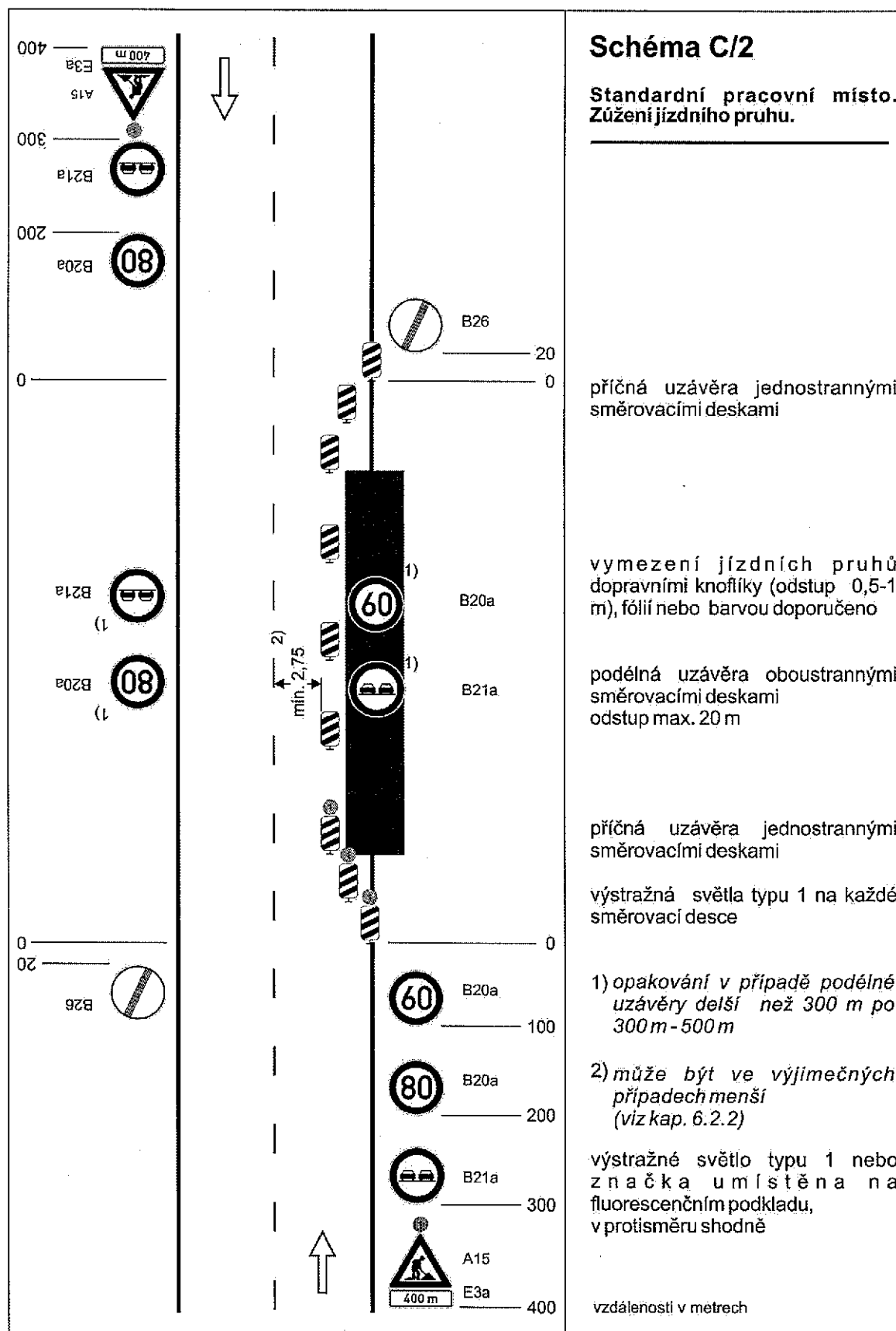


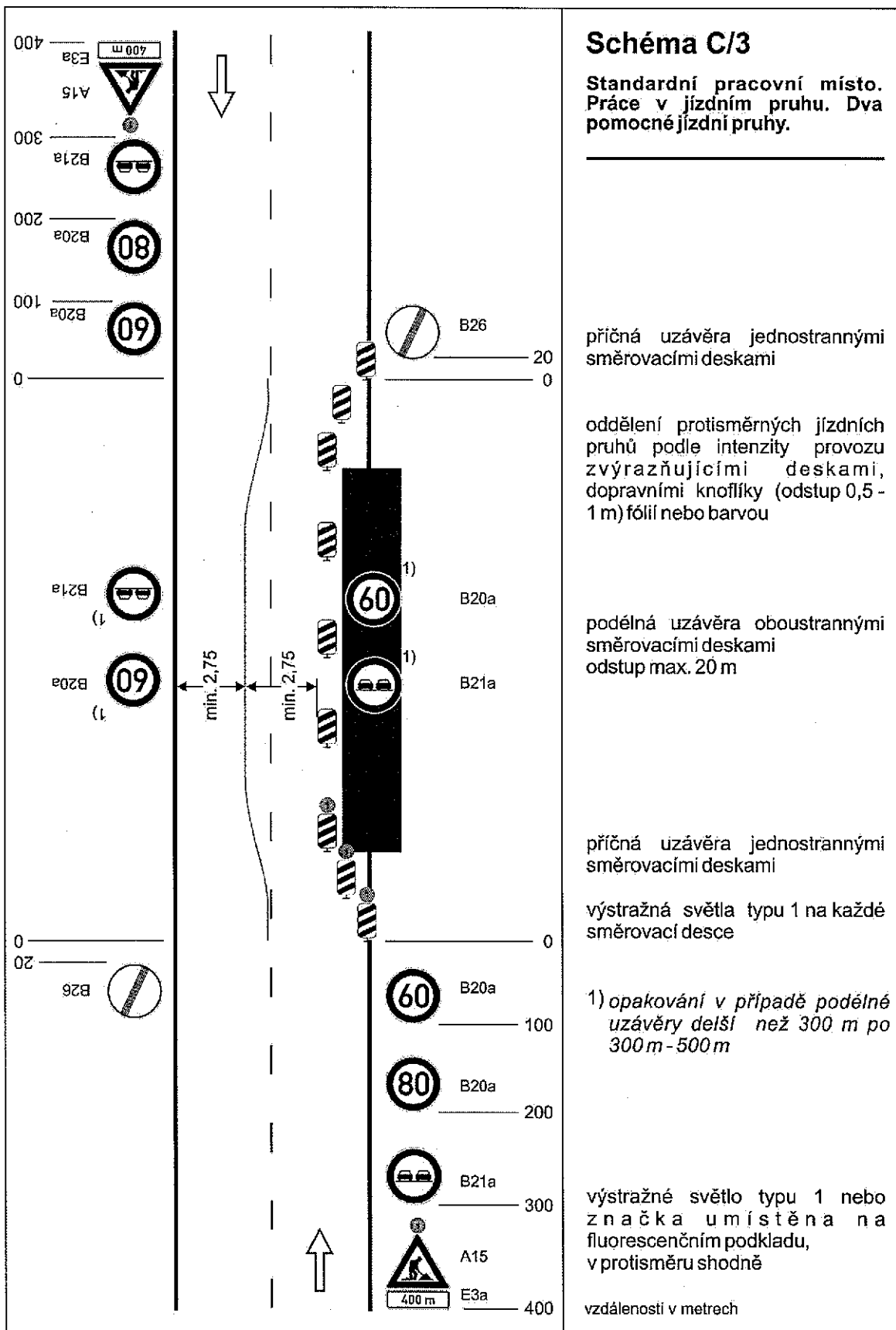


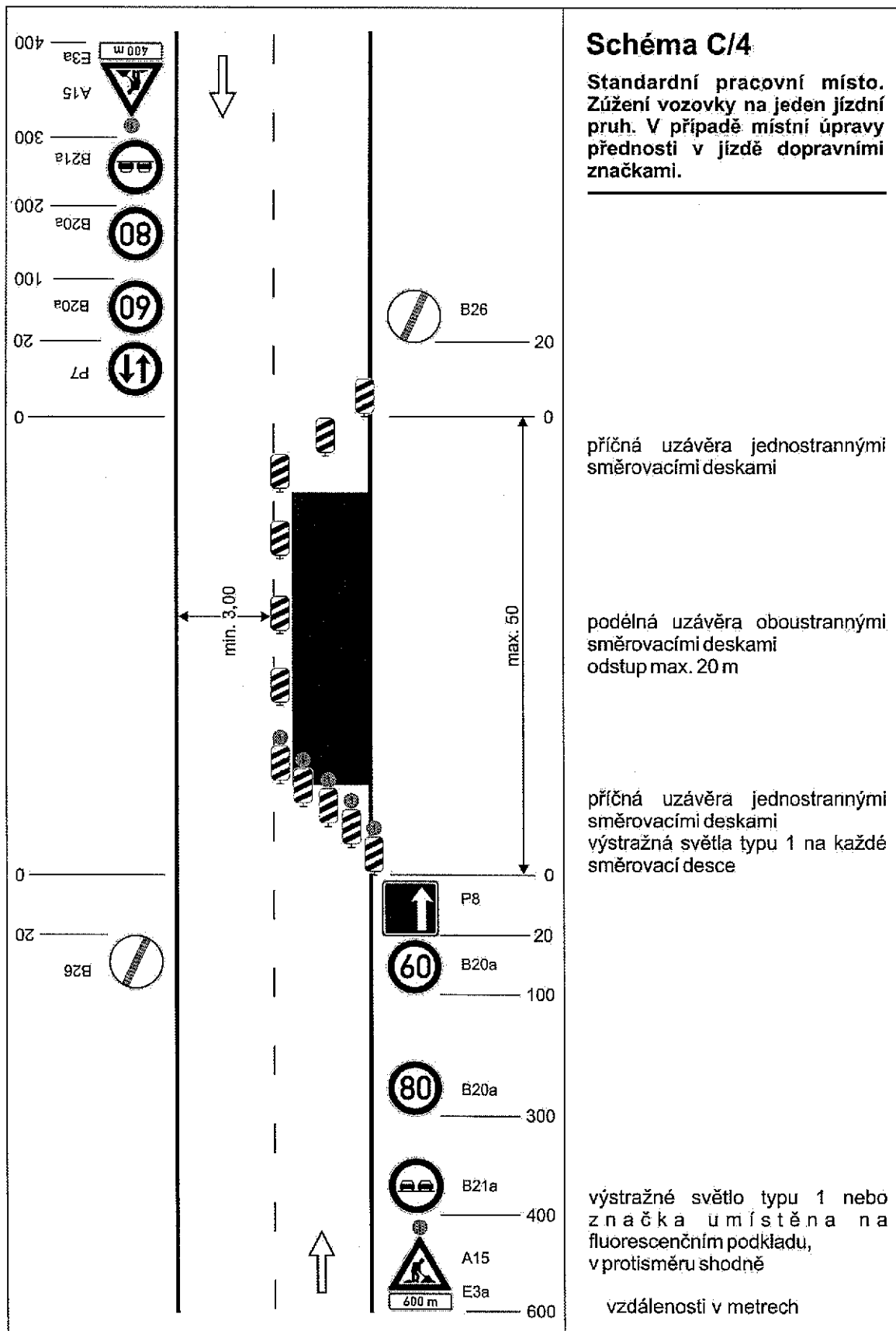


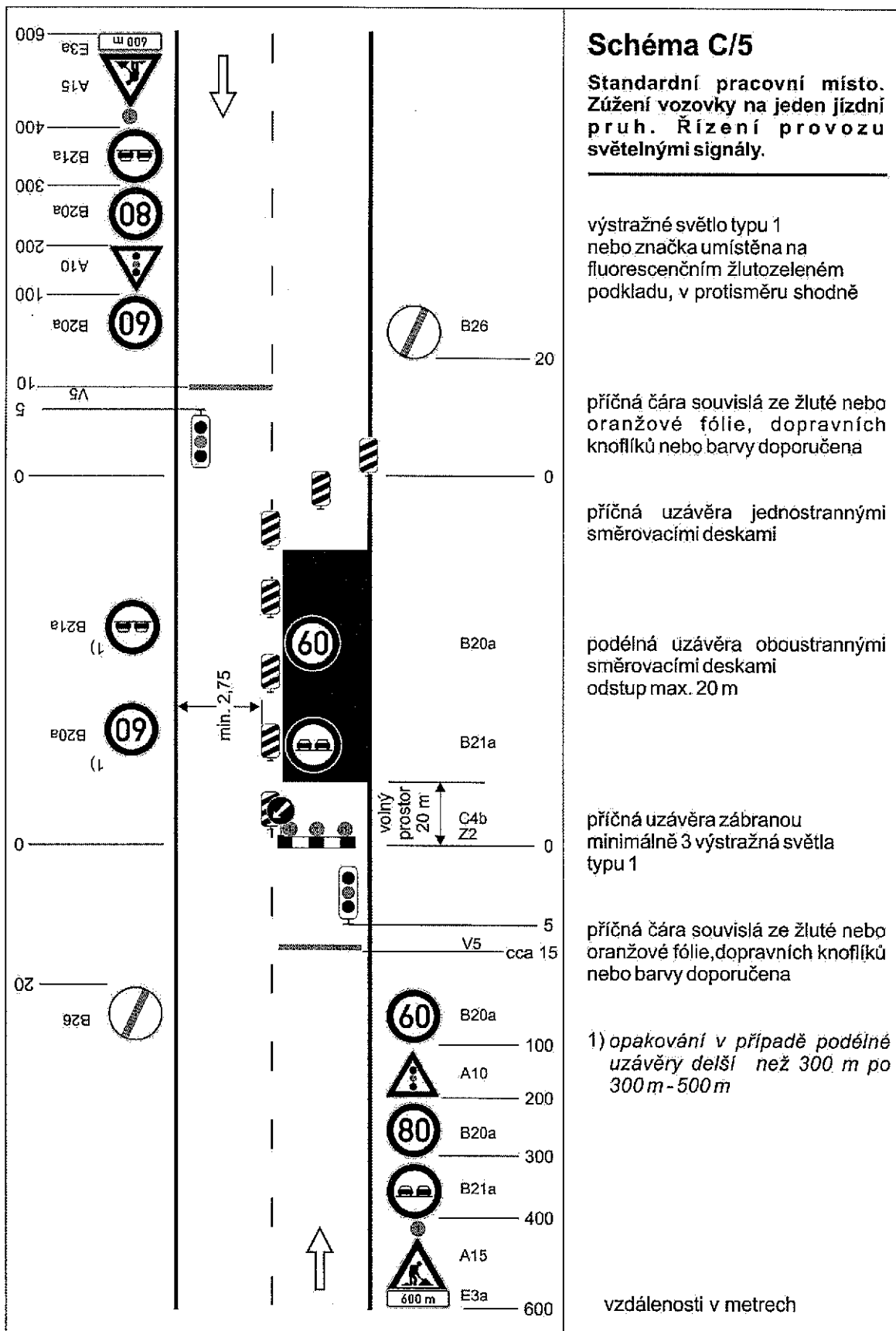


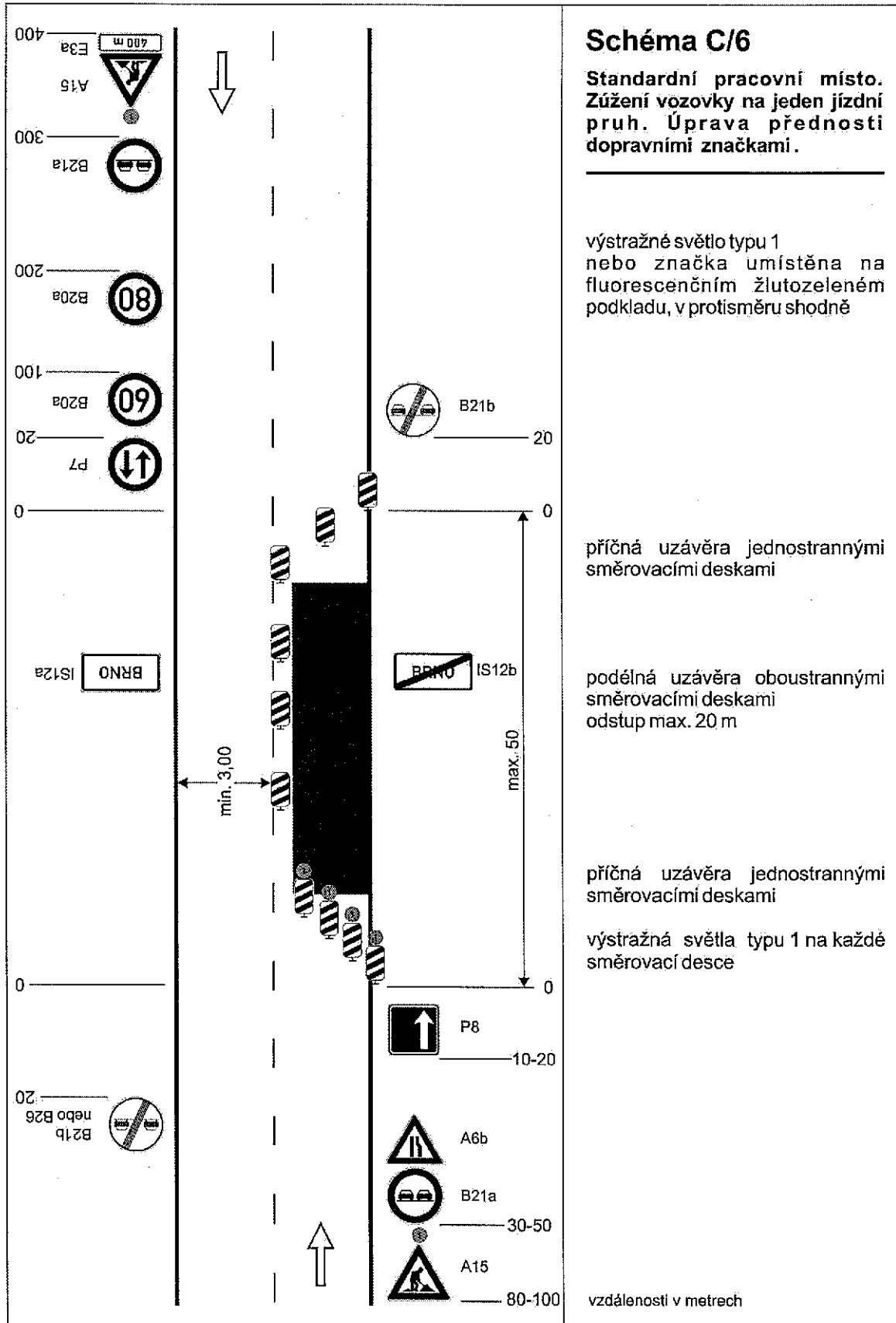


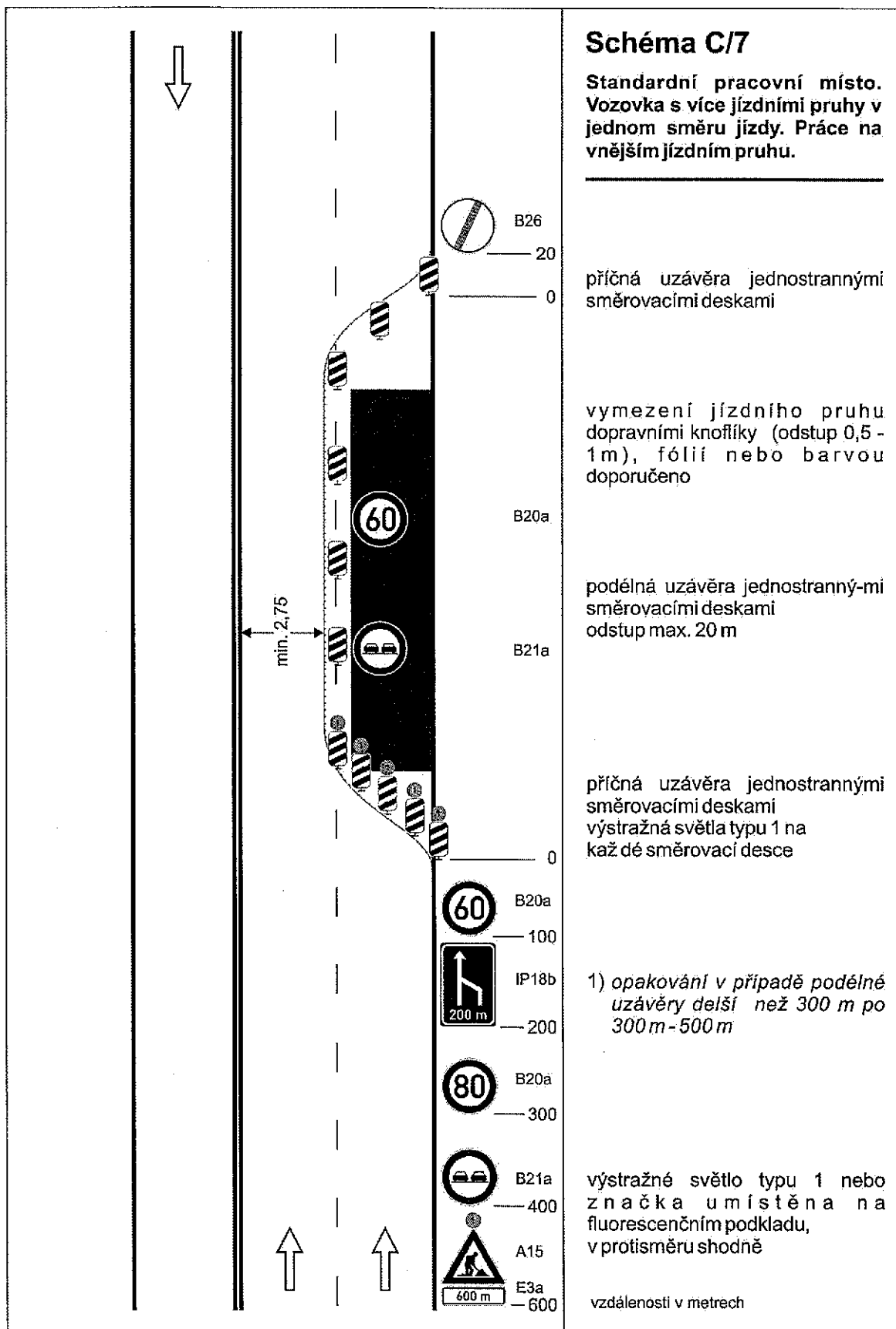


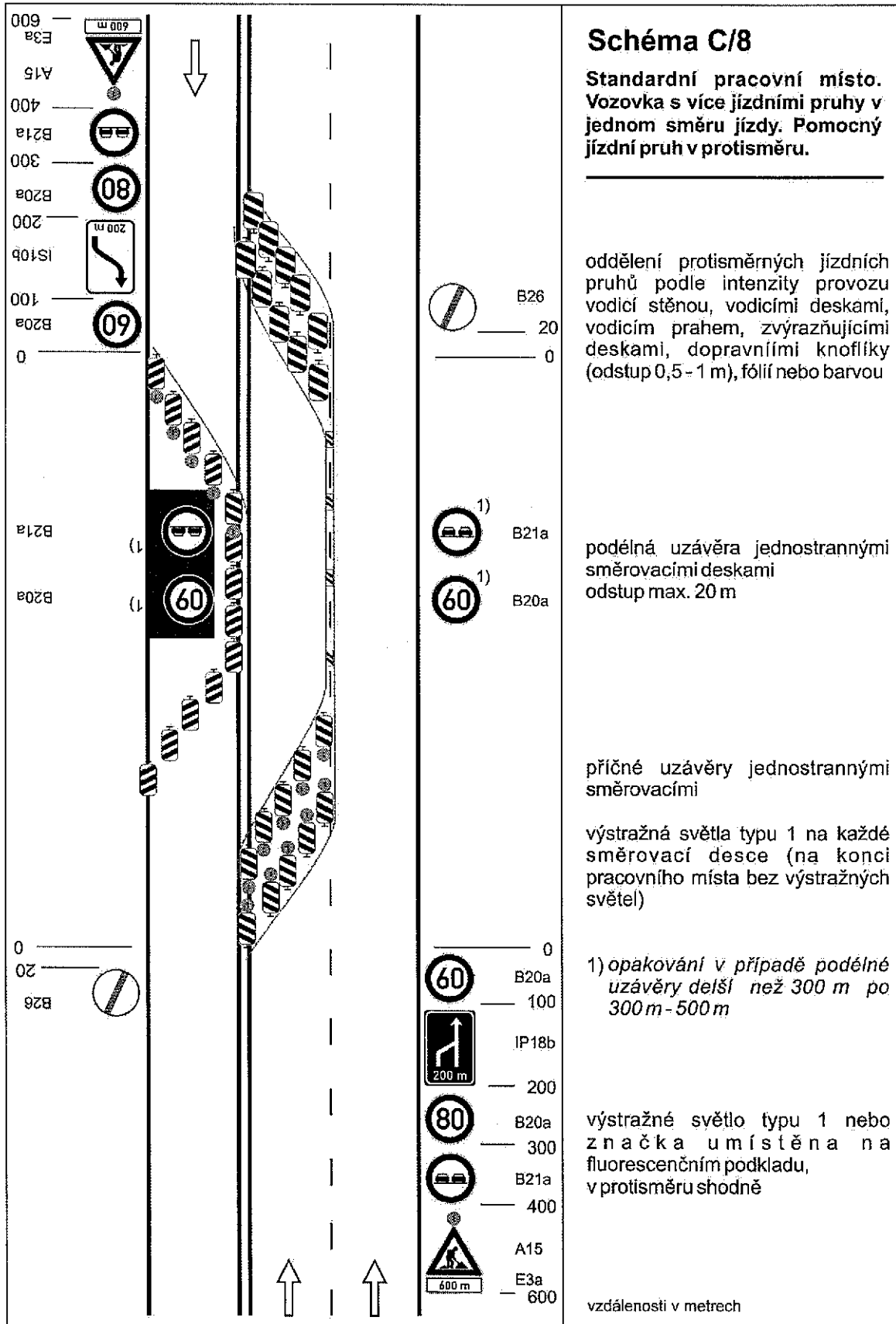












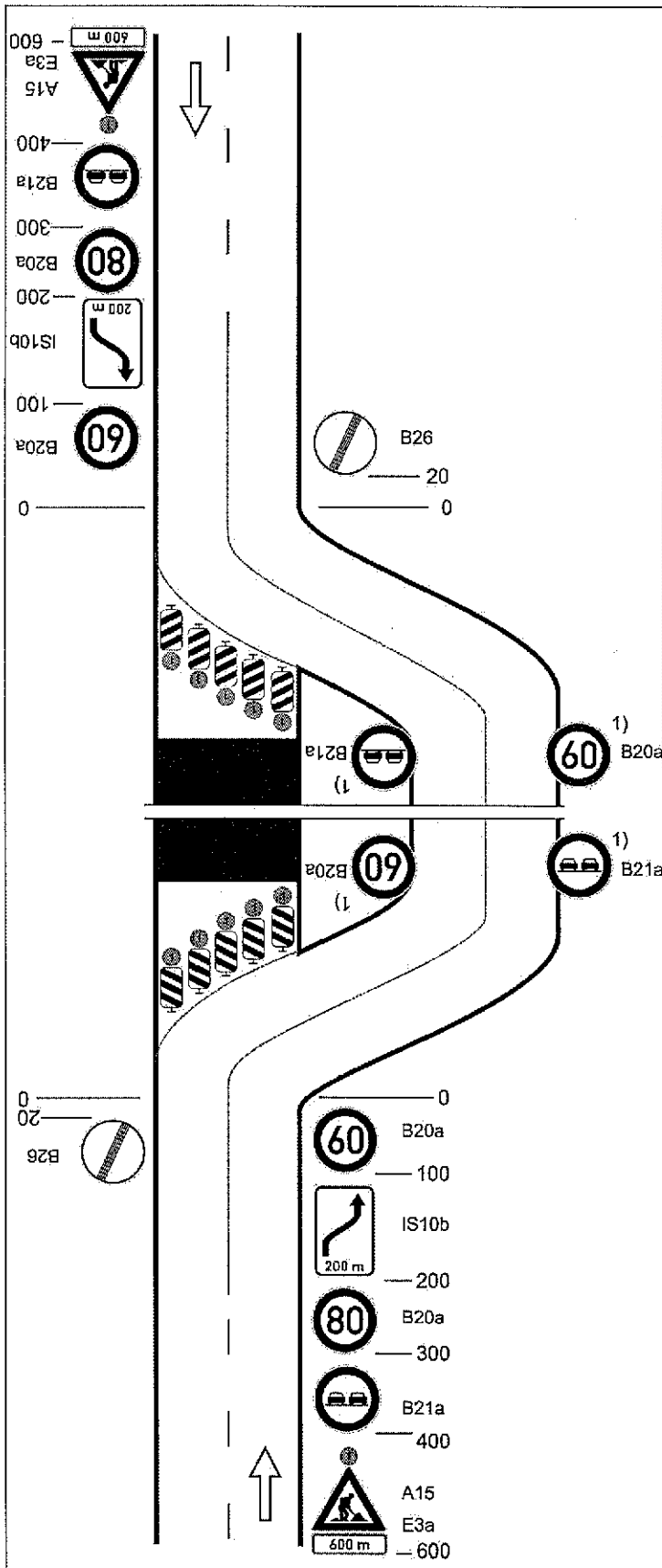


Schéma C/9

Standardní pracovní místo.
Objížďka pracovního místa
po pomocné vozovce.

vymezení jízdního pruhu
dopravními knoflíky (odstup 0,5-1
m), fólií nebo barvou

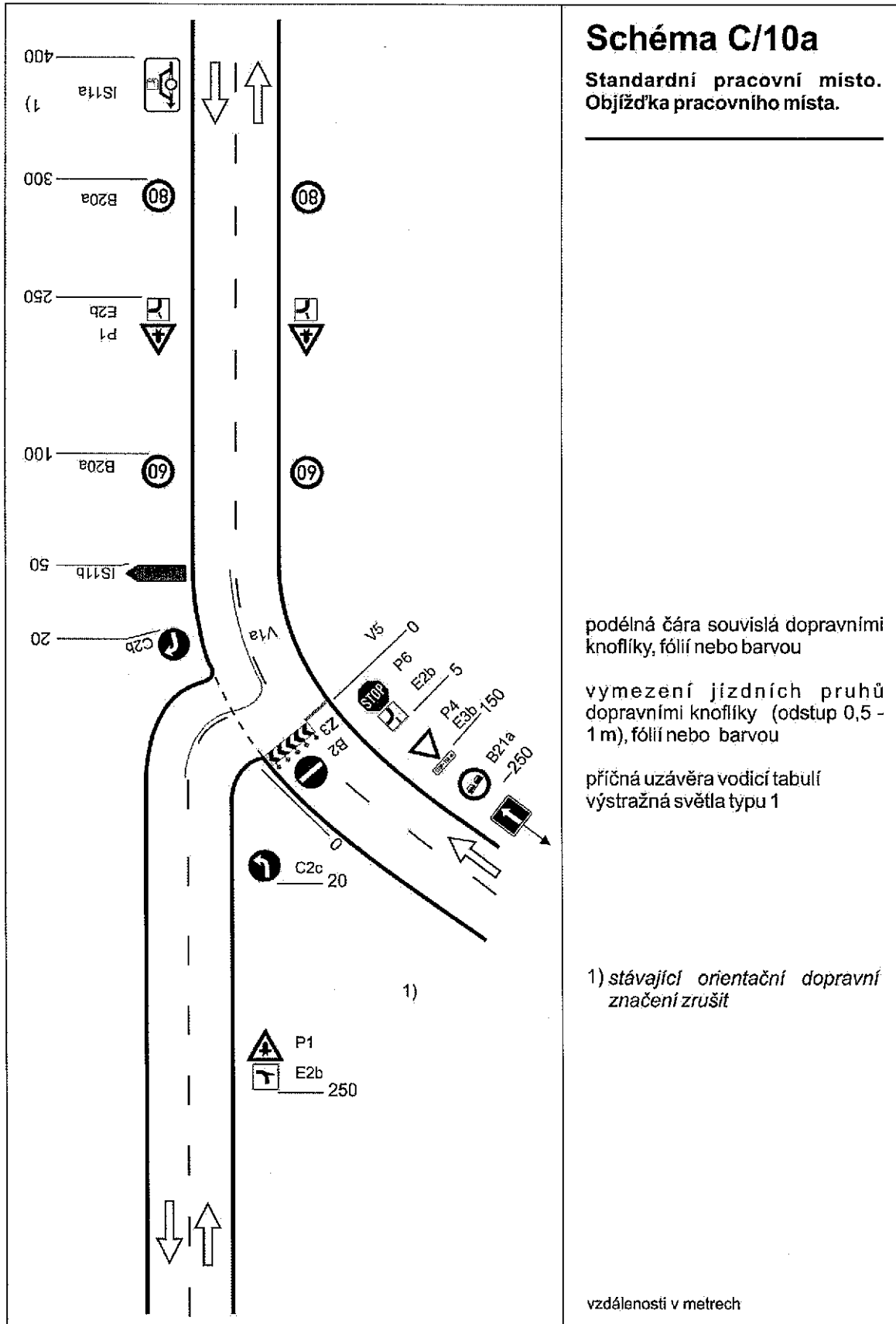
příčná uzávěra jednostrannými
směrovacími deskami
výstražná světla typu 1 na každé
směrovací desce

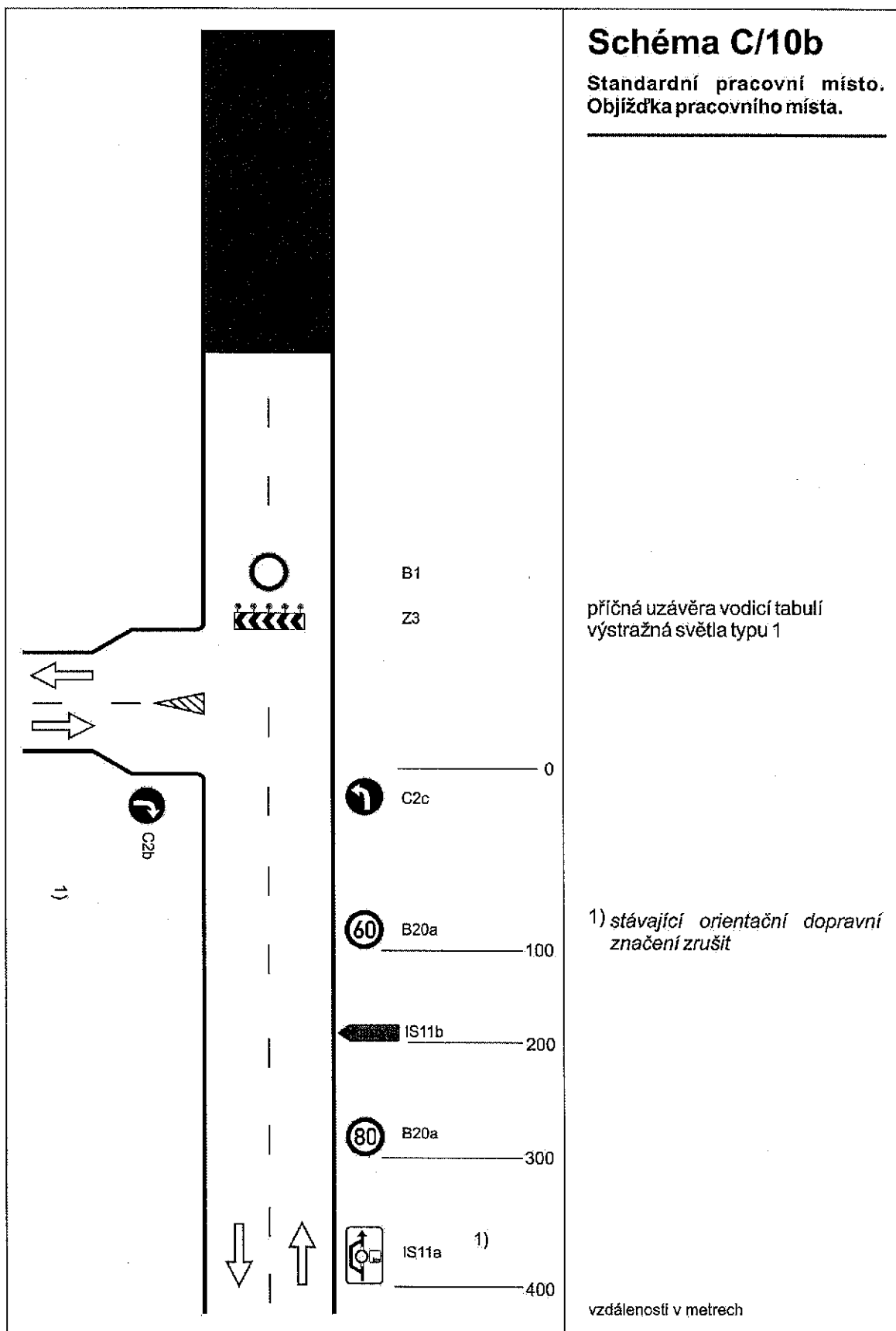
příčná uzávěra jednostrannými
směrovacími deskami
výstražná světla typu 1 na každé
směrovací desce

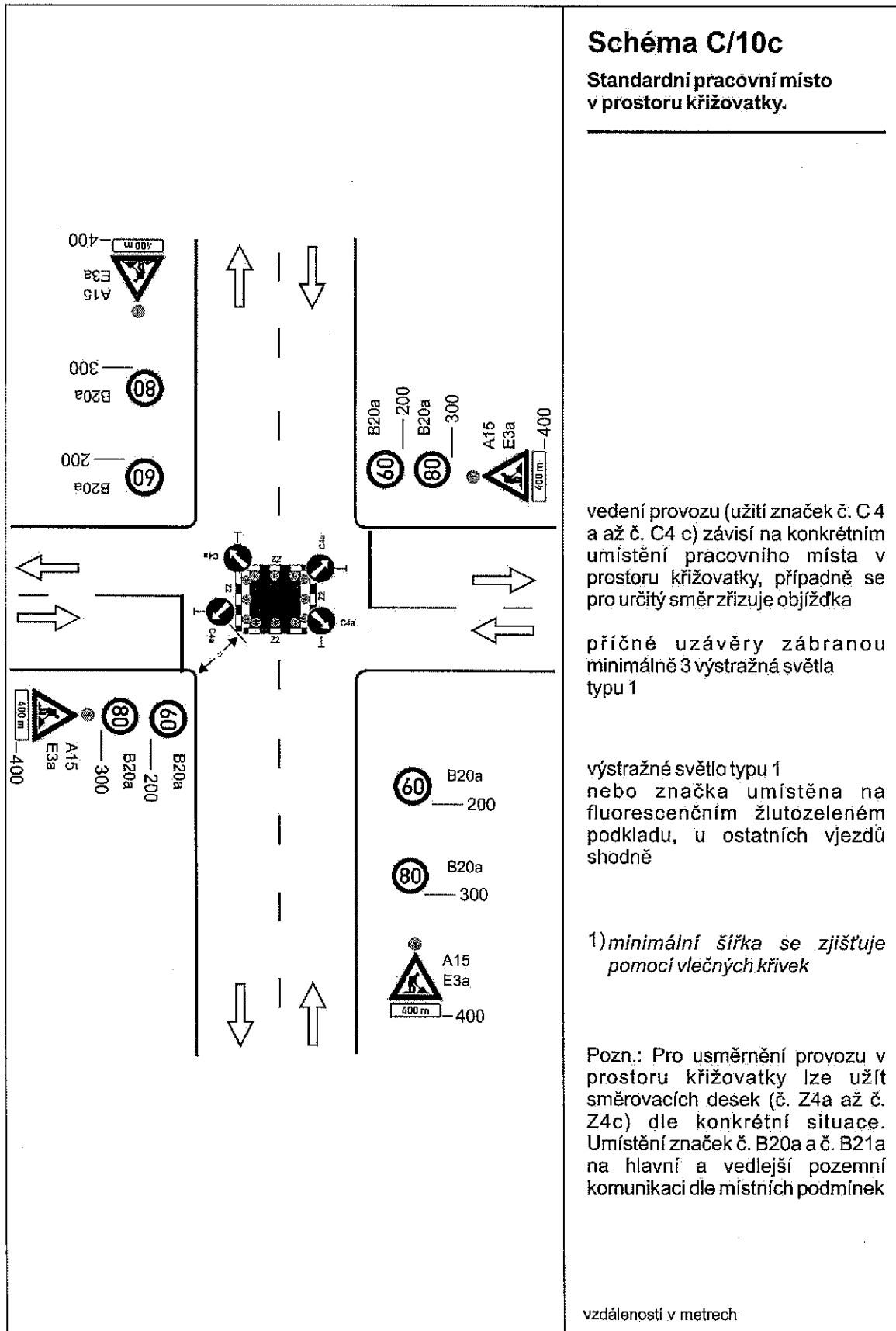
1) opakování v případě podélné
uzávěry delší než 300 m po
300 m - 500 m

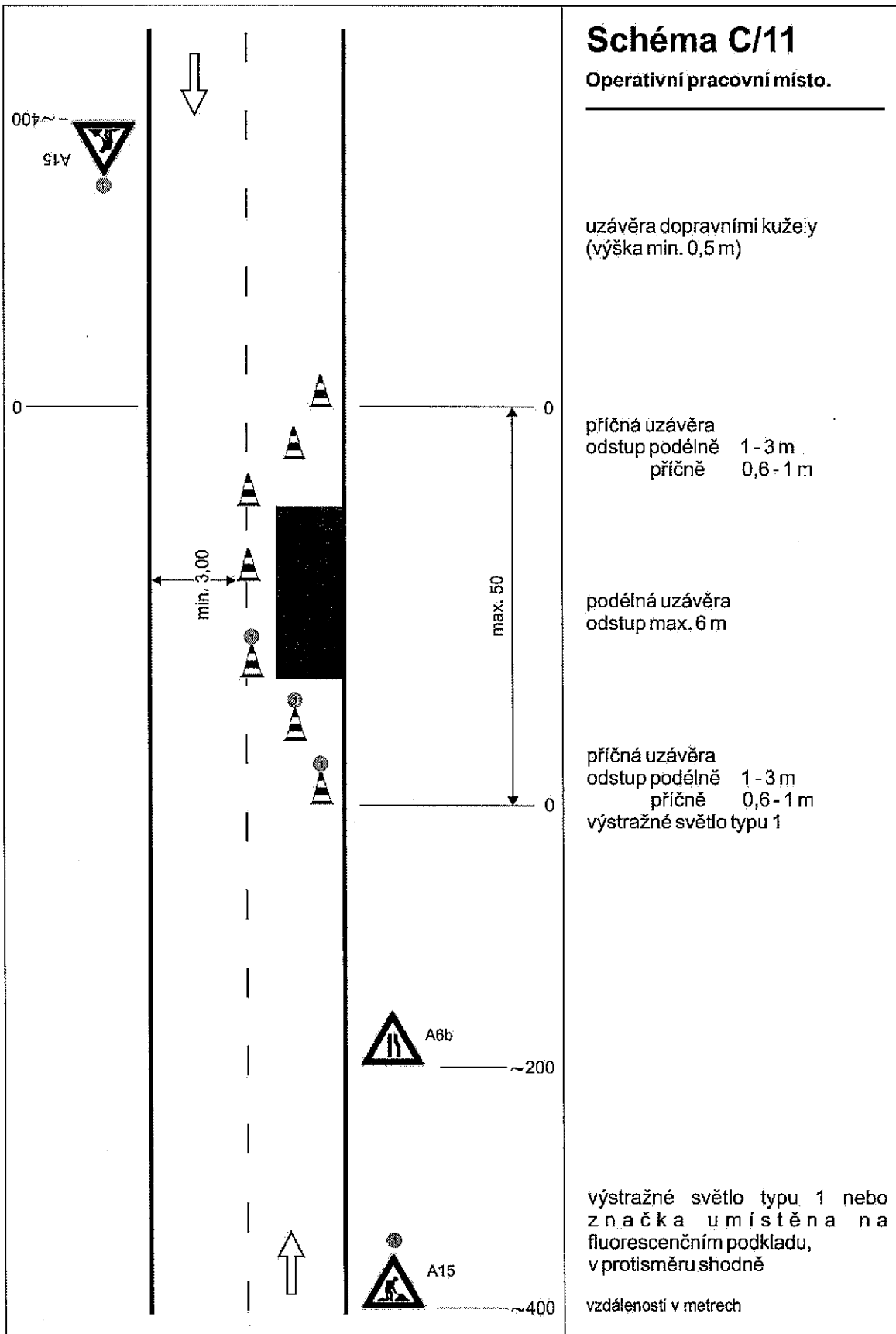
výstražné světlo typu 1 nebo
značka umístěna na
fluorescenčním podkladu,
v protisměru shodně

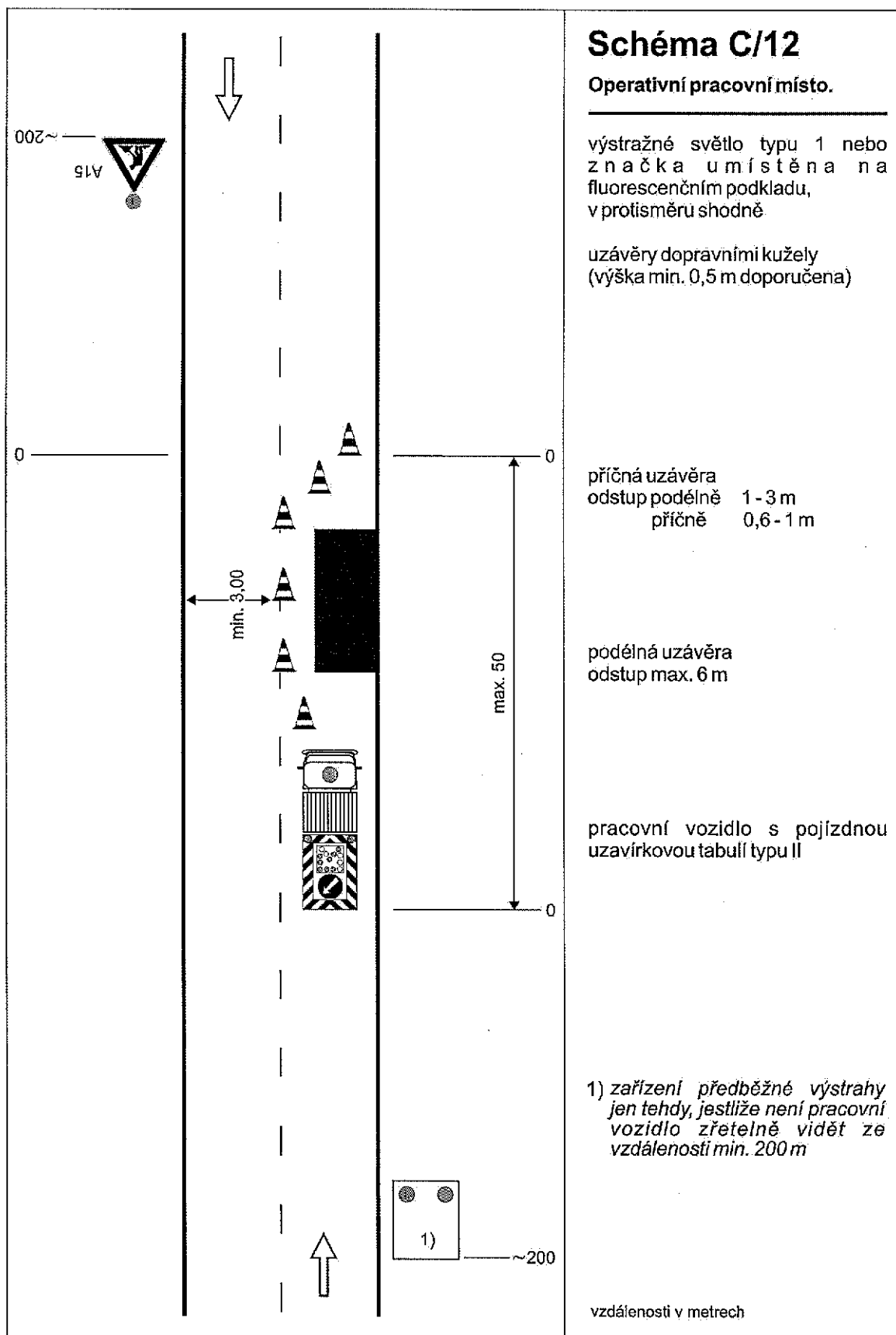
vzdálenosti v metrech

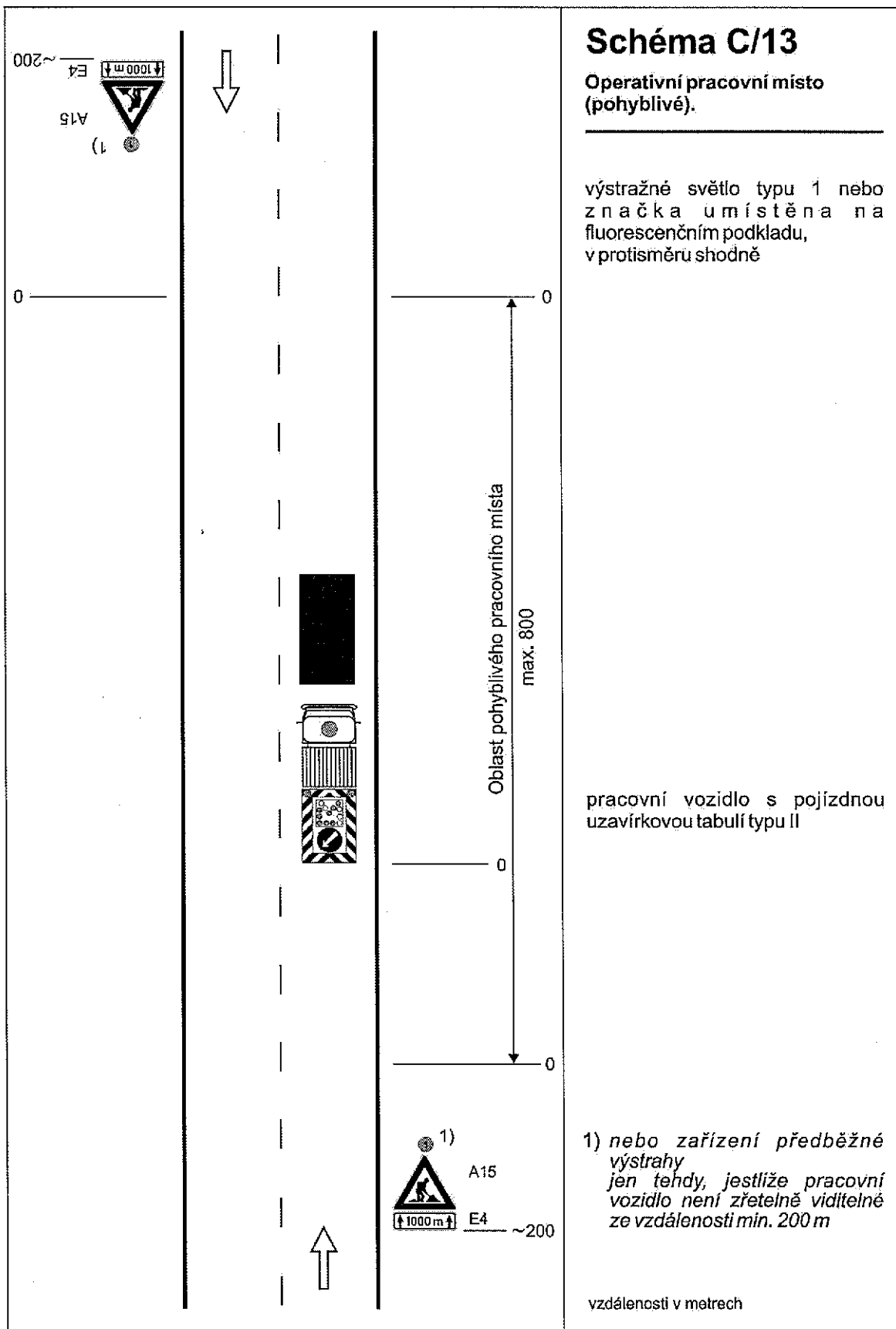


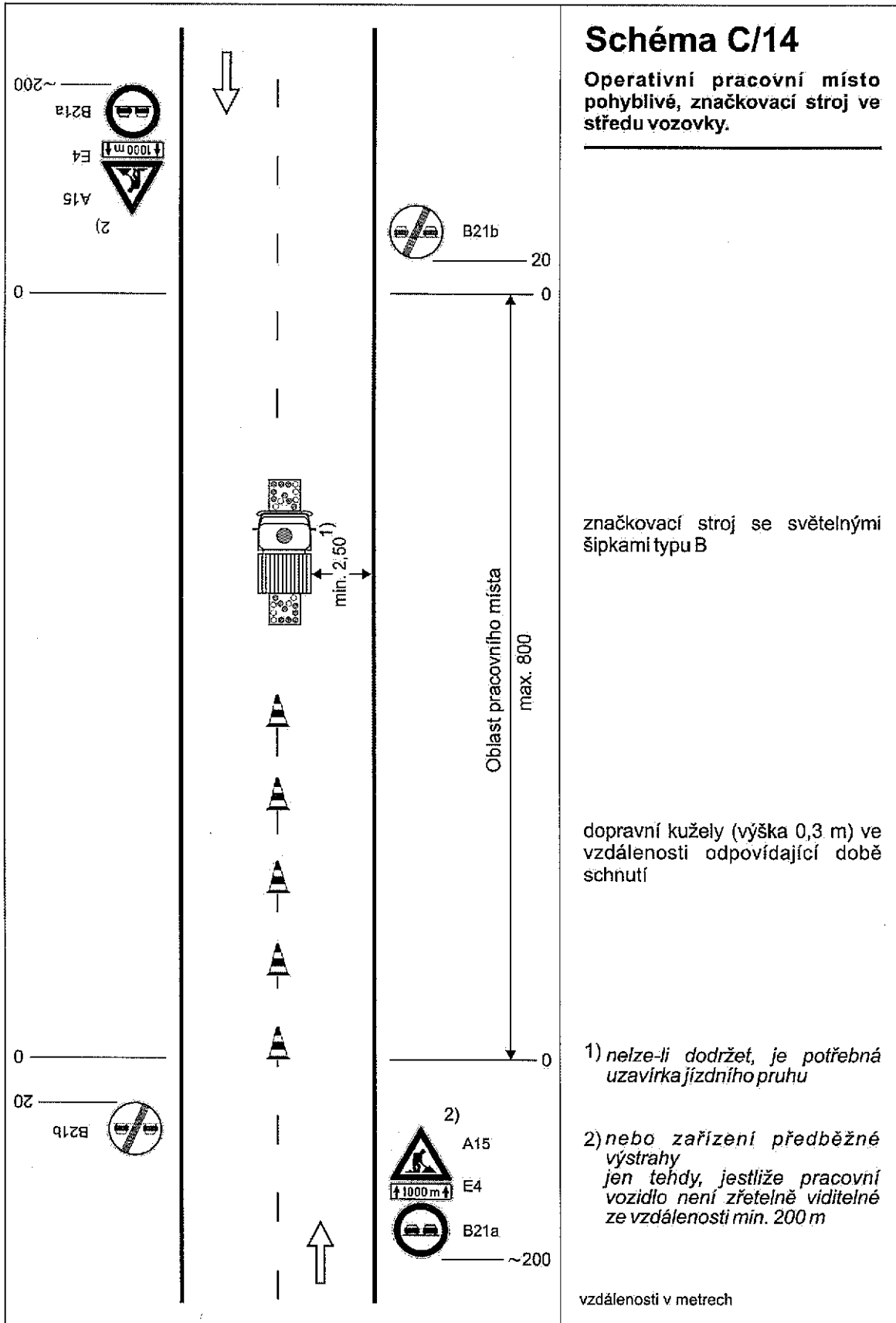












Přijatá zpráva - Detail zprávy

Předmět: stanovení místní upravy provozu - operativní pracovní místa
ID zprávy: 1011783802
Typ zprávy: Datová zpráva
Datum a čas dodání: 8.3.2022 v 9:11:19
Datum a čas doručení: 8.3.2022 v 13:25:14

Odesílatel: Město Žďár nad Sázavou, Žižkova 227/1, 59101 Žďár nad Sázavou, CZ
ID schránky: ybxb3sz
Typ schránky: OVM

Zmocnění: Nežadáno
Odstavec: Nežadáno
Naše číslo jednací: OD/283/22/LK
Naše spisová značka: Nežadáno
Vaše číslo jednací: KSAÚSVPO/003349/2022
Vaše spisová značka: Nežadáno
K rukám: Nežadáno
Do vlastních rukou: Ne
Doručení fikcí zakázáno: Ne

Přílohy:

283_prech_DZ_OOP_operativni_pracovni_mista_KSUSV.pdf (209,9 kB)

TP66.schemata.B.pdf (3,46 MB)

TP66_schemata_C.pdf (5,34 MB)

