

Finanční úřad pro Kraj Vysočina

Tolstého 2
58601. Jihlava

Územní pracoviště ve Žďáru nad Sázavou

Strojírenská 28
59101 Žďár nad Sázavou

Elektronicky podepsáno

19. 01. 2021

JUDr. Taťána Marešová
ředitel odboru a zástupce
ředitele sekce
(v zastoupení)

Č.j. 26546/21/2914-00540-708765

Vyřizuje: Blanka Roušová

Telefon: +420566652342

č.dveří: 417

DRAŽEBNÍ VYHLÁŠKA

Shora uvedený správce daně podle § 194 odst. 1 a § 195 odst. 1 zákona č. 280/2009 Sb., daňový řád, ve znění pozdějších předpisů (dále jen „daňový řád“) a čl. XXII odst.1 zákonného opatření Senátu č. 344/2013 Sb., s použitím zákona č. 99/1963 Sb., občanský soudní řád, ve znění pozdějších předpisů (dále jen „o.s.ř.“), ve věci daňové exekuce nařízené exekučním příkazem č. j. 1399568/13/2914-25200-706940, ze dne 23.10.2013 nařizuje

elektronickou dražbu nemovité věci.

Dražby se může zúčastnit jen ten, kdo má zřízen uživatelský účet v aplikaci APED (aplikace elektronických dražeb).

Adresa internetové stránky, na které je možné si zřídit uživatelský účet:

https://drazby.financnisprava.cz/mwclient/default.html?formName=FRM.NPF_Registrace.Registrace

Adresa internetové stránky, na které jsou zveřejněny podmínky pro provádění elektronické dražby (dražební řád):

https://drazby.financnisprava.cz/mwclient/main.html?formName=FRM.UzivatelскеInformace.Seznam_verejna_cast

Adresa internetové stránky, na které se dražba koná a je možno ji sledovat:

https://drazby.financnisprava.cz/mwclient/main.html?formName=FRM.Drazba.Detail_drazby_LW&selectedid=494

Datum a čas zahájení dražby: **21.6.2021 v 08:00 hod.**

Datum a čas ukončení dražby: **23.6.2021 v 14:00 hod.**

Předmět dražby:**Nemovitá věc – pořadové číslo 0001****a) Označení a popis dražené nemovité věci:**

Spoluvlastnický podíl ve výši 1/8 na nemovitých věcech:

Okres: CZ0635 Žďár nad Sázavou	Obec: 596868 Svratka
Rat.území: 761567 Svratka	List vlastnictví: 425
V kat. území jsou pozemky vedeny ve dvou číselných řadách (St. = stavební parcela)	
Pozemky	
<u>Parcela</u>	<u>Výměra [m2]</u> <u>Druh pozemku</u> <u>Způsob využití</u> <u>Způsob ochrany</u>
St. 575	100 zastavěná plocha a nádvoří
Součástí je stavba: Svratka, č.p. 463, rod.dům	
Stavba stojí na pozemku p.č.: St. 575	
872/17	300 ostatní plocha jiná plocha
872/32	170 zahrada
	chráněná krajinná oblast - II.-IV.zóna
	chráněná krajinná oblast - II.-IV.zóna
	chráněná krajinná oblast - II.-IV.zóna, zemědělský půdní fond

Rodinný dům č.p. 463 se nachází na severozádním okraji města Svratka v ulici Nad Školou v okrese Žďár nad Sázavou v Kraji Vysočina. RD na parcele č.St. 575 je řadový, krajní, je přístupný z místní veřejné zpevněné komunikace. U domu je zahrada na parc.č.872/17 a p.č. 872/32. Na parcele č. 872/32 stojí zděná garáž. Dům je napojen na veřejné rozvody vody, kanalizace, elektřiny a zemního plynu. Další informace a fotografie viz znalecký posudek, který lze zaslat na vyžádání prostřednictvím elektronické pošty.

b) Výsledná cena předmětu dražby: 150 000 Kč**c) Nejnižší dražební podání: 100 000,00 Kč****d) Dražební jistota: 25 000 Kč****e) Minimální výše příhozu: 1 000 Kč**

Den, místo a čas konání prohlídky nemovitých věcí, organizační zabezpečení prohlídky:
Případná prohlídka po dohodě se správcem daně

Podmínkou účasti na dražbě je zaplacení dražební jistoty (§ 194 odst. 4 daňového řádu).

Dražební jistotu lze uhradit před zahájením dražby platbou na účet shora uvedeného správce daně – platební údaje budou přihlášeným účastníkům dražby sděleny e-mailem. Dražební jistotu je nutno uhradit tak, aby byla připsána na účet správce daně nejpozději dne 7.6.2021.

Osobě, které nebyl příklep udělen, správce daně uhrazenou dražební jistotu vrátí bez zbytečného odkladu po ukončení dražby, nejpozději do 30 dnů ode dne ukončení dražby. V případě, že dražitelé podali proti rozhodnutí o udělení příklepu odvolání, vrátí jim správce daně dražební jistotu bez zbytečného odkladu po právní moci rozhodnutí o odvolání, nejpozději do 15 dnů ode dne právní moci rozhodnutí o odvolání (§ 224 daňového řádu).

Vydražitelem složená dražební jistota se započte na úhradu vydraženého předmětu dražby (§ 222 odst. 2 daňového řádu).

Výzva k uplatnění práv nepřípouštějících provedení daňové exekuce:

Každý, komu svědčí k předmětu dražby právo, které nepřipouští provedení daňové exekuce, se vyzývá, aby jej uplatnil u shora uvedeného správce daně a aby takové uplatnění práva prokázal nejpozději **do zahájení dražby**, jinak k jeho právu nebude při provedení daňové exekuce přihlíženo [§ 179 daňového řádu a § 195 odst. 2 písm. g) daňového řádu ve znění účinném do 31. 12. 2013].

Výzva k uplatnění pohledávek podle § 195 odst. 2 daňového řádu:

Věřitelé z pohledávek zajištěných zadržovacím nebo zástavním právem nebo zajišťovacím převodem práva váznoucím na předmětu dražby, pro které není vedena tato daňová exekuce, se vyzývají, aby své pohledávky uplatnili přihláškou u shora uvedeného správce daně a prokázali je příslušnými listinami, a to nejpozději do zahájení dražby, jinak správce daně návrh na přihlášení pohledávky odmítne [§ 197 odst. 2 a 3 daňového řádu a § 195 odst. 2 písm. h) daňového řádu ve znění účinném do 31. 12. 2013].

K pohledávkám zajištěným zadržovacím nebo zástavním právem nebo zajišťovacím převodem práva váznoucím na předmětu dražby, které nebyly uplatněny výše uvedeným způsobem, se nepřihlíží [§ 195 odst. 2 písm. h) daňového řádu ve znění účinném do 31. 12. 2013].

Oprávněný z exekuce přerušené podle jiného právního předpisu se může přihlásit a prokázat příslušnými listinami nejpozději do zahájení dražby, jinak správce daně návrh na přihlášení odmítne. K přihláškám, které nebyly uplatněny výše uvedeným způsobem, se nepřihlíží [§ 197 odst. 2 daňového řádu a § 195 odst. 2 písm. h) daňového řádu ve znění účinném do 31. 12. 2013].

Jiné daňové pohledávky vůči dlužníkovi, než pro které je daňová exekuce vedena, může správce daně, který vede exekuční řízení, nebo jiný správce daně přihlásit k uspokojení z rozvrhu výtěžku dražby, nejpozději však do zahájení dražby (§ 197 odst. 4 daňového řádu).

Upozornění k předkupnímu právu :

Spoluvlastník předmětu dražby, který se chce dražby zúčastnit a uplatnit právo přednostního příklepu dle § 338 odst. 3 o.s.ř., musí tuto skutečnost oznámit správci daně nejpozději **5 pracovních dnů před zahájením dražby**.

Každý, kdo uplatňuje k předmětu dražby předkupní právo, je povinen prokázat toto právo správci daně nejpozději **5 pracovních dnů před zahájením dražby**.

Je-li předkupní právo prokázáno, může ho osoba, které svědčí, uplatnit jen v dražbě jako dražitel. Přechodem vlastnictví předmětu dražby na vydražitele toto právo zaniká (§ 197 odst. 1 daňového řádu ve znění účinném do 31. 12. 2013).

Poučení:

Dražít nesmí:

- a) daňový exekutor, licitátor a další úřední osoby správce daně, který dražbu nařídil, dlužník a manžel dlužníka nebo jejich zástupci a dále ti, jimž jiný právní předpis brání v nabytí věci, která je předmětem dražby [§ 201 písm. a) daňového řádu],
- b) vydražitel předmětu dražby, který je znovu dražen z toho důvodu, že tento vydražitel neuhradil ve stanovené lhůtě nejvyšší dražební podání [§ 201 písm. b) daňového řádu].

Z účasti na dražbě je vyloučen také znalec, který byl správcem daně ustanoven k ocenění předmětu dražby a toto ocenění také provedl [§ 201 písm. a) a § 77 daňového řádu].

Způsob a lhůta úhrady nejvyššího dražebního podání:

Vydražitel je povinen uhradit nejvyšší podání **nejpozději ve lhůtě:**

- předmět 0001 - Spoluvlastnický podíl ve výši 1/8 na nemovitých věcech (RD + zahrada) do 30 dnů ode dne právní moci rozhodnutí o udělení příklepu (§ 222 odst. 3 daňového řádu)

Platební údaje budou vydražiteli zaslány e-mailem po skončení dražby.

Správce daně může prodloužit lhůtu k úhradě nejvyššího dražebního podání na základě žádosti vydražitele podané před uplynutím stanovené lhůty k úhradě tohoto dražebního podání, a to nejvýše o 30 dnů; takto prodlouženou lhůtu nelze dále prodloužit ani navrátit v předešlý stav (§ 226 odst. 1 daňového řádu).

Marným uplynutím lhůty k úhradě nejvyššího dražebního podání stanovené v dražební vyhlášce, nebo lhůty prodloužené podle § 226 odst. 1 daňového řádu, se rozhodnutí o udělení příklepu zrušuje. Vydražitel, který neuhradil nejvyšší podání včas, je povinen nahradit správci daně náklady opakované dražby a škodu, která vznikla tím, že neuhradil nejvyšší dražební podání, a bylo-li při opakované dražbě dosaženo nižšího nejvyššího podání, i rozdíl na nejvyšším dražebním podání; na náhradu se započte jím složená dražební jistota (§ 226 odst. 2 a § 227 odst. 1 daňového řádu).

Předpoklady, za kterých vydražitelé mohou vydražené předměty převzít a za kterých se stanou jejich vlastníky:

Vydražitel je oprávněn převzít vydražené nemovité věci s příslušenstvím dnem následujícím po doplacení nejvyššího podání (§ 177 odst. 1 daňového řádu, § 336l odst. 1 o.s.ř.).

Vydražitel se stává vlastníkem vydražené nemovité věci s příslušenstvím, nabylo-li rozhodnutí o příklepu právní moci a zaplatil-li nejvyšší podání, a to ke dni vydání rozhodnutí o udělení příklepu (§ 177 odst. 1 daňového řádu a § 336l odst. 2 o.s.ř.).

Po právní moci rozhodnutí o udělení příklepu správce daně vyrozumí příslušný katastrální úřad o tom, že byly splněny podmínky pro přechod vlastnictví předmětné nemovité věci na vydražitele (§ 222 odst. 5 daňového řádu). Vkladové řízení ve věci zápisu vzniku vlastnického práva do katastru nemovitostí může být zahájeno pouze na návrh podaný účastníkem řízení. Účastníkem řízení o povolení vkladu je ten, jehož právo vzniká, mění se nebo se rozšiřuje, a ten, jehož právo zaniká, mění se nebo se omezuje [§ 13 zákona č. 256/2013 Sb., o katastru nemovitostí (katastrální zákon)], správce daně proto není oprávněn podat návrh na zahájení vkladového řízení ve věci zápisu vlastnického práva pro vydražitele do katastru nemovitostí (§ 14 odst. 2 katastrálního zákona).

O výtěžku dražby bude provedeno rozvrhové řízení (§ 228 až § 232 daňového řádu ve znění účinném do 31. 12. 2013). Dnem právní moci rozhodnutí o rozvrhu zanikají zadržovací a zástavní práva, věcná břemena a nájemní práva na předmětu dražby, to neplatí u věcných břemen a nájemních práv, o nichž bylo rozhodnuto, že nezaniknou, a u věcných břemen a nájemních práv, za něž byla poskytnuta vydražiteli náhrada (§ 231 odst. 1 daňového řádu ve znění účinném do 31. 12. 2013).

Prodejem spoluvlastnického podílu nezanikají věcná břemena váznoucí na celém předmětu dražby a ani zástavní právo, ledaže by zatěžovalo pouze prodávaný spoluvlastnický podíl (§ 231 odst. 3 daňového řádu ve znění účinném do 31. 12. 2013).

Přechodem vlastnictví k předmětu dražby na vydražitele zanikají předkupní práva k předmětu dražby (§ 197 odst. 1 daňového řádu ve znění účinném do 31. 12. 2013).

Osoby, jimž bylo toto rozhodnutí doručeno do vlastních rukou, se mohou odvolat ve lhůtě do 15 dnů ode dne jeho doručení. Odvolání je podle § 195 odst. 4 daňového řádu ve znění účinném do 31. 12. 2013 přípustné pouze proti těmto údajům:

- a) zjištěná nebo výsledná cena předmětu dražby;
- b) výše nejnižšího dražebního podání;
- c) výše dražební jistoty a způsob její úhrady;
- d) práva a závady spojené s předměty dražby s označením těch závad, o nichž bylo podle § 221 odst. 3 písm. c) daňového řádu rozhodnuto, že prodejem v dražbě nezaniknou.

Odvolání se podává u správce daně, jehož rozhodnutí je odvoláním napadeno.

Podané odvolání nemá odkladný účinek (§ 109 daňového řádu ve znění účinném do 31. 12. 2013).

Ing. Miroslav Sláma
ředitel sekce

JUDr. Taťána Marešová, v z.
ředitel odboru

Fotogalerie:

Předmět pořadové číslo 0001 - Spoluvlastnický podíl ve výši 1/8 na nemovitých věcech (RD+zahrada)

Foto 2004370001_01



Foto_2004370001_02



Foto_2004370001_03



Foto_2004370001_04



Foto_2004370001_05



Foto 2004370001_06

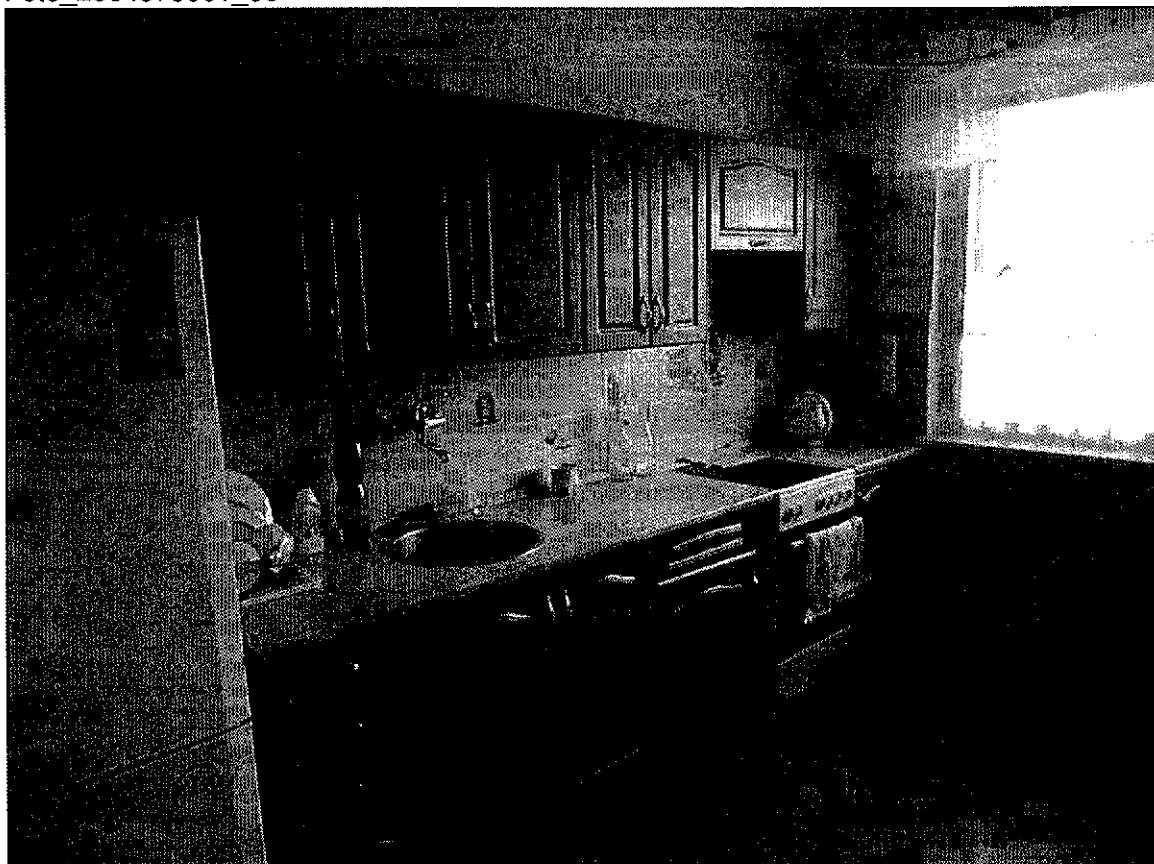
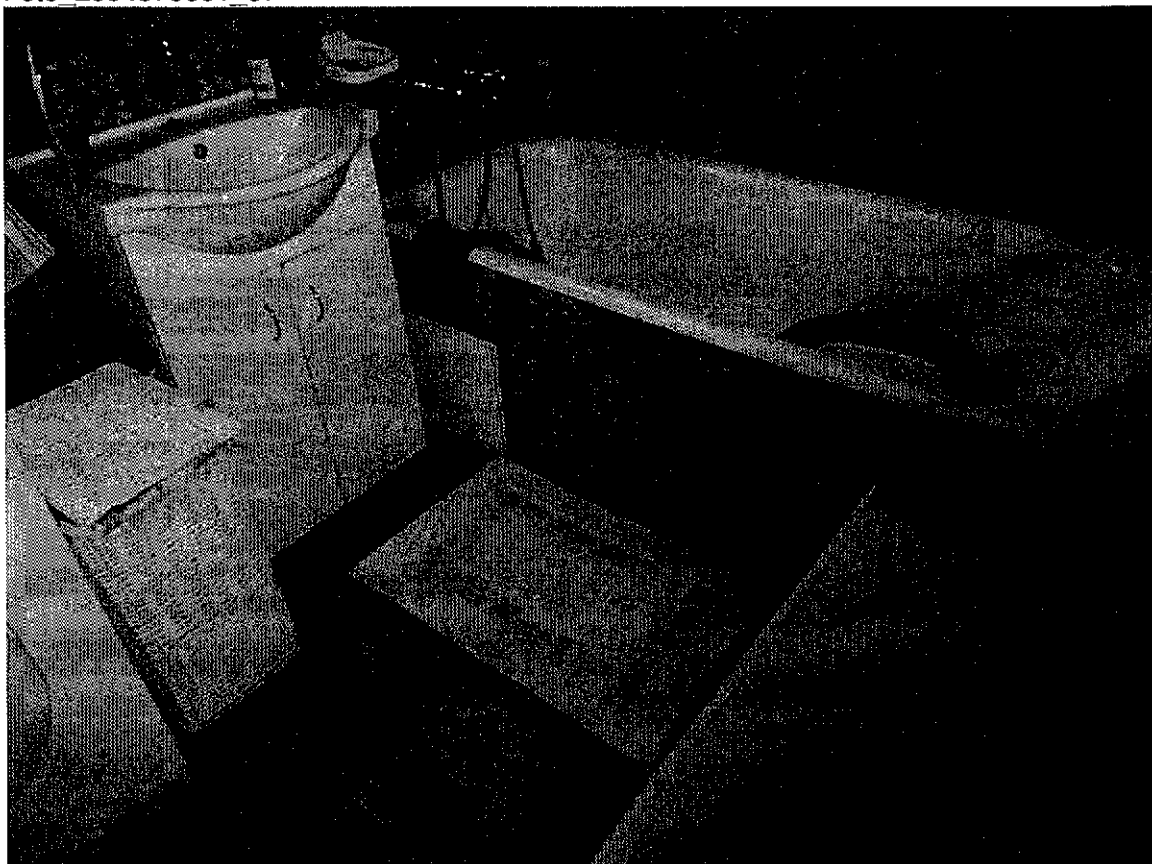


Foto 2004370001_07



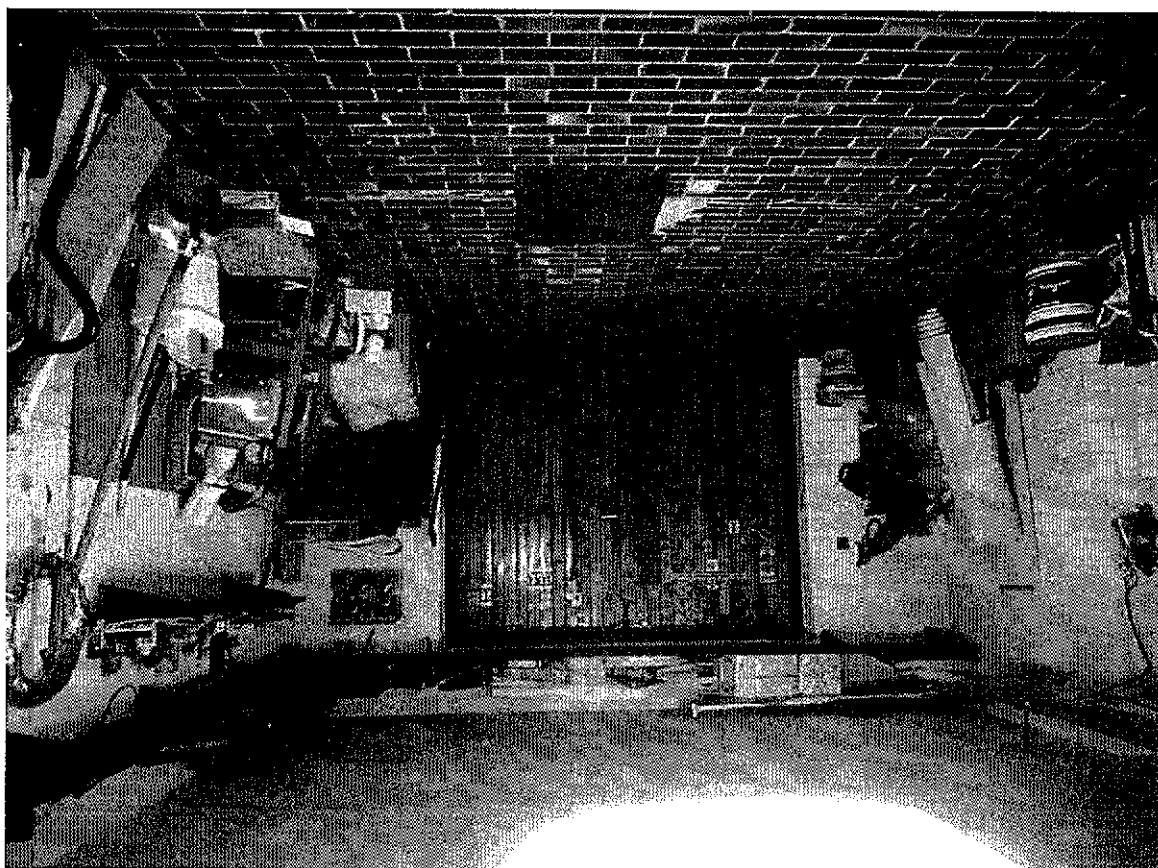


Foto 2004370001_08

