

HERÁLECKÝ ZPRAVODAJ



ú n o r
2025

Slovo starosty

Vážení spoluobčané,

stejně jako o Vánocích, nám v průběhu ledna paní zima ukázala svou přívětivou tvář. Mrázivé noci, hezké slunečné dny a sněhu tak akorát byly receptem na čtrnáctidenní lyžování na tratích v okolí Herálce. Díky patří členům Ski týmu, jmenovitě pak Karlu Otavovi, za údržbu téměř dvaceti kilometrů tratí. Jejich úsilí bylo korunováno dobrovolným finančním příspěvkem lyžařů na jejich úpravu nejen od nás, ale i ze širokého okolí. Jistě jste si všimli nového stroje na úpravu tratí. Ski tým na podzim loňského roku vyřídil získání dotace na jeho pořízení. Obec se podílela cca třetinou z celkových nákladů. Bylo by fajn, kdyby se únor pochlapil a napadlo dostatek sněhu, abychom si mohli lyžování užít dosyta.

Dne 10. prosince, tedy o téměř dva měsíce dříve než bylo uvedeno ve smlouvě o dílo s dodavatelskou firmou, byla úspěšně provedena závěrečná kontrolní prohlídka (kolaudace) výstavby 38 parcel v Chaloupkách – Olšínách. Tlakem ze strany obce na dodavatele na urychlení termínu dokončení jsme vyhověli stavebníkům, kteří chtějí pokud možno stihnout jarní stavební sezonu. Parcely se prodávají velice dobře. Rád bych se na těchto rádcích ještě jednou zastavil u způsobu prodeje. Z celkových 38 parcel je 26 určených k výstavbě samostatně stojících rodinných domů. Zastupitelstvo obce schválilo prodej dvaceti z nich, (v současné době je prodaných již 19). Zbýlých 6 je určeno k prodeji zájemcům z řad Heráleckých občanů. Rozhodli jsme se tak, abychom do následujících let umožnili našim mladým realizovat své bydlení a s ním spojenou budoucnost v rodné obci. Zbýlých 12 parcel je určených k výstavbě dvou řadových domů po šesti bytových jednotkách. Už jsme začali řešit jejich podobu. V průběhu prvního pololetí letošního roku máme v plánu vysoutěžit projekční firmu na vypracování

projektové dokumentace na jejich výstavbu. Ta by se měla odehrát v režii obce s následným odprodejem jednotlivých jednotek zájemcům o hezké, plnohodnotné, ale přeci jen o něco lacinější bydlení, než v samostatném rodinném domě.

Dne 14. ledna byla předáním staveniště firmě Aquasys s.r.o. zahájena stavební část obnovy rybníka v Hati. Bude provedeno odbahnění rybníka, zvýšení hráze a její utěsnění, dále bude vybudována nová spodní výpust a nový bezpečnostní přeliv. Součástí obnovy rybníka je vybudování tří vodních tůní, čímž bude docíleno co největší rozmanitosti celkového biotopu, a v době sucha bude zajištěna dostatečná hloubka vody pro život s vodou spjatých živočichů. Tyto vyprojektované tůně nám významnou měrou pomohly v získání finančních prostředků na celou obnovu rybníka ve výši 100% předpokládané ceny 5,3mil. Kč bez DPH, poskytovanou Státním fondem životního prostředí ČR prostřednictvím Národního plánu obnovy. Celá obnova bude hotova do poloviny dubna 2026. Tak jako vše na obci, i téměř tříletá příprava této akce je kolektivní prací, a tak bych rád poděkoval pánům místostarostům a zastupiteli obce panu Ing. Tomáši Odvárkovi za výraznou pomoc.

V průběhu prosince jsme dokončili rekonstrukci dvou nejdůležitějších zdrojů pitné vody obecního vodovodu - Prameniště a vrtu na Hutí. V průběhu roku 2024 byla provedena výměna armatur v zemi - místo nevyhovujících a obtížně přístupných „obyčejných“ kohoutů v zemi jsme nainstalovali standardizovaná zemní šoupata a přidali jsme odkalovací zařízení. Propojili jsme oba zdroje komunikačními kabely a osadili nový elektrorozvaděč, umožňující automatické i ruční řízení jednotlivých zdrojů dle aktuálního vývoje počasí v průběhu roku, a komunikaci s vodojemem pod Teplého lesíkem včetně dálkového dohledu nad celým systémem. Provedenými pracemi jsme zjednodušili a zároveň zefektnili nakládání s pitnou vodou, zásobující obecní vodovod.

Ať je únor bílý a pole zdárně sílí,

Váš starosta

Usnesení

Usnesení ze zápisu ze zasedání Zastupitelstva obce Herálec č. 28/1-2025, konaného 15.1.2025 v 17:00 hodin v zasedací místnosti v budově bývalé České školy

Zahájení: 17:00 hod.

Místo konání: v zasedací místnosti v budově bývalé České školy; Celkový počet čl. ZO: 13

Omluveni: Pavel Troníček, Miroslav Dítě (v 17:49 hod přišla Ing. I. Vráblová)

1. Záznam jednání:

Zasedání zahájil a řídil místostarosta: Zdeněk Gregor

1.1. Jmenování zapisovatele: Bc. Marketa Pospíšilová

1.2. Jmenování ověřovatelů zápisu: Pavel Teplý a Bc. David. Gregor

1.3. Starosta Zdeněk Gregor upozornil přítomné zastupitele, že je ze zasedání zastupitelstva pořizován zvukový záznam.

Hlasování: Pro: 12, proti: 0, zdrž: 0
(chybí: Ing. I. Vráblová)

2. ZO schvaluje doplněný program jednání.

Hlasování: Pro:12, proti:0, zdrž:0
(chybí: Ing. I. Vráblová)

3. ZO bere na vědomí informace z jednání Zastupitelstva obce Herálec č. 27/12-2024 ze dne 18.12.2024 a z jednání Rady obce Herálec č. 24/12-2024 ze dne 30.12.2024.

4. Hospodaření obce

4.1. ZO bere na vědomí Hospodaření obce Herálec k 30.11.2024 – zůstatek finančních prostředků na bů.

4.2. ZO rozhodlo uzavřít darovací smlouvy a pověřuje starostu podpisem darovacích smluv se všemi organizacemi, které jsou zahrnuty ve schváleném rozpočtu.

Hlasování: Pro:12, proti:0, zdrž:0
(chybí: Ing. I. Vráblová)

4.3 ZO schvaluje Žádost Herálecké sebranky o finanční dar na obnovu a opravu masopustních masek ve výši 20000 Kč.

Hlasování: Pro:12, proti:0, zdrž:0
(chybí: Ing. I. Vráblová)

4.4. ZO schvaluje Žádost Herálecké sebranky o finanční dar na honorář pro dechovou kapelu na masopustní průvod 1.3.2025 ve výši 15000 Kč.

Hlasování: Pro:12, proti:0, zdrž:0
(chybí: Ing. I. Vráblová)

4.5. ZO schvaluje Žádost Herálecké sebranky o finanční dar na pouťovou odpolední dechovku a večerní zábavu konanou 21.6.2025 ve výši 18000 Kč. *Hlasování: Pro:12, proti:0, zdrž:0*

(chybí: Ing. I. Vráblová)

4.6. ZO schvaluje Žádost Motosportu Herálec – Jan Kunc ml. na akci Winter motor show Herálec 22.2.2025 o finanční dar ve výši 5000 Kč.

Hlasování: Pro:12, proti:0, zdrž:0
(chybí: Ing. I. Vráblová)

5. Projednání smluv a náležitostí vyhrazených ZO

5.1.1 ZO schvaluje prodej pozemku p. č. 271/89 o výměře 1291 m² v k.ú. Český Herálec, kupující p. IM za cenu ve výši 1100 Kč/m² včetně DPH a pověřuje starostu podpisem smlouvy. *Hlasování: Pro:12, proti:0, zdrž:0* (chybí: Ing. I. Vráblová)

5.1.2. ZO schvaluje prodej pozemku p. č. 271/91 o výměře 864 m² v k.ú. Český Herálec kupující p. IŠ za cenu ve výši 1100 Kč/m² včetně DPH a pověřuje starostu podpisem smlouvy.

Hlasování: Pro:13, proti:0, zdrž:0

5.1.3. ZO schvaluje prodej pozemku p. č. 271/93 o výměře 549 m² v k.ú. Český Herálec. Kupující VP a IP, za cenu ve výši 1100 Kč/m² včetně DPH a pověřuje starostu podpisem smlouvy.

Hlasování: Pro:13, proti:0, zdrž:0

Usnesení

5.1.4. ZO schvaluje prodej pozemku p. č. 271/94 o výměře 549 m² v k.ú. Český Herálec, kupující MB, PJ za cenu ve výši 1100 Kč/m² včetně DPH a pověřuje starostu podpisem smlouvy.

Hlasování: Pro:13, proti:0, zdrž:0

5.1.5. ZO schvaluje prodej pozemku p. č. 271/95 o výměře 936 m² v k.ú. Český Herálec Kupující manželé JB, VB za cenu ve výši 1100 Kč/m² včetně DPH a pověřuje starostu podpisem smlouvy.

Hlasování: Pro:12, proti:0, zdrž:1 (J. Bezchleba)

5.1.6. ZO schvaluje prodej pozemku p. č. 271/97 o výměře 684 m² v k.ú. Český Herálec kupující MG za cenu ve výši 1100 Kč/m² včetně DPH a pověřuje starostu podpisem smlouvy.

Hlasování: Pro:13, proti:0, zdrž:0

5.1.7. ZO schvaluje prodej pozemku p. č. 271/104 o výměře 960 m² v k.ú. Český Herálec kupující MS a NS za cenu ve výši 1100 Kč/m² včetně DPH a pověřuje starostu podpisem smlouvy.

Hlasování: Pro:13, proti:0, zdrž:0

5.1.8. ZO schvaluje prodej pozemku p. č. 271/10 o výměře 786 m² v k.ú. Český Herálec kupující manželé PZ, MZ, za cenu ve výši 1100 Kč/m² včetně DPH a pověřuje starostu podpisem smlouvy.

Hlasování: Pro:13, proti:0, zdrž:0

5.1.9. ZO schvaluje prodej pozemku p. č. 271/66 o výměře 1049 m² v k.ú. Český Herálec kupující Ing. KŠ a Ing. KŠ za cenu ve výši 1100 Kč/m² včetně DPH a pověřuje starostu podpisem smlouvy.

Hlasování: Pro:12, proti:0, zdrž:1 (Ing. K. Štoll ml.)

5.1.10. ZO schvaluje prodej pozemku p. č. 271/68 o výměře 1145 m² v k.ú. Český Herálec kupující Ing. PČ a Mgr. LČ za cenu ve výši 1100 Kč/m² včetně DPH a pověřuje starostu podpisem smlouvy.

Hlasování: Pro:13, proti:0, zdrž:0

5.1.11. ZO schvaluje prodej pozemku p. č. 271/69 o výměře 1192 m² v k.ú. Český Herálec, kupující VP, a Mgr. DP za cenu ve výši 1100 Kč/m² včetně DPH a pověřuje starostu podpisem smlouvy.

Hlasování: Pro:13, proti:0, zdrž:0

5.1.12. ZO schvaluje prodej pozemku p. č. 271/70 o výměře 1189 m² v k.ú. Český Herálec, kupující Mgr. ABR a AEBdV, za cenu ve výši 1100 Kč/m² včetně DPH a pověřuje starostu podpisem smlouvy.

Hlasování: Pro:13, proti:0, zdrž:0

5.1.13. ZO schvaluje prodej pozemku p. č. 271/71 o výměře 1194 m² v k.ú. Český Herálec, kupující MN a ZN za cenu ve výši 1100 Kč/m² včetně DPH a pověřuje starostu podpisem smlouvy.

Hlasování: Pro:13, proti:0, zdrž:0

5.1.14. ZO schvaluje prodej pozemku p. č. 271/72 o výměře 1233 m² v k.ú. Český Herálec, kupující manželé FCh, MCh za cenu ve výši 1100 Kč/m² včetně DPH a pověřuje starostu podpisem smlouvy.

Hlasování: Pro:13, proti:0, zdrž:0

5.1.15. ZO schvaluje prodej pozemku p. č. 271/73 o výměře 1202 m² v k.ú. Český Herálec, kupující Ing. DL Š a Mgr. MŠ za cenu ve výši 1100 Kč/m² včetně DPH a pověřuje starostu podpisem smlouvy.

Hlasování: Pro:13, proti:0, zdrž:0

5.1.16. ZO schvaluje prodej pozemku p. č. 271/76 o výměře 1097 m² v k.ú. Český Herálec, kupující p. DU za cenu ve výši 1100 Kč/m² včetně DPH a pověřuje starostu podpisem smlouvy.

Hlasování: Pro:13, proti:0, zdrž:0

5.1.17. ZO schvaluje prodej pozemku p. č. 271/85 o výměře 917 m² v k.ú. Český Herálec, kupující p. OB za cenu ve výši 1100 Kč/m² včetně DPH a pověřuje starostu podpisem smlouvy.

Hlasování: Pro:13, proti:0, zdrž:0

Usnesení

5.1.18. ZO schvaluje prodej pozemku p. č. 271/86 o výměře 917 m² v k.ú. Český Herálec kupující p. PM za cenu ve výši 1100 Kč/m² včetně DPH a pověřuje starostu podpisem smlouvy.

Hlasování: Pro:13, proti:0, zdrž:0

5.1.19. ZO schvaluje prodej pozemku p. č. 271/87 o výměře 903 m² v k.ú. Český Herálec kupující Ing. DS a Ing. LS za cenu ve výši 1100 Kč/m² včetně DPH a pověřuje starostu podpisem smlouvy.

Hlasování: Pro:13, proti:0, zdrž:0

5.2. ZO schvaluje žádost o odkup části pozemku p. č. 98/1 o výměře cca 20 m² v k. ú. Český Herálec, přesunutí kontejnerů na sklo a provedení změn v dokumentaci Obnova sběrného dvora, podle žádosti č. j. 15/2025, doručeno dne 8.1.2025 žadatelka: RH, Herálec.

Hlasování: Pro:12, proti:1 (Ing. P. Vrábel), zdrž:0

5.2.1. ZO schvaluje „Doplnění žádosti - změna ve stavebním plánu“

Hlasování: Pro:0, proti:13, zdrž:0

Usnesení nebylo schváleno.

5.3. ZO bere na vědomí Výpověď z nájmu p. T Č z nájemního bytu KD čp. 401 a pověřuje starostu zajištěním nového nájemníka a správce KD.

5.4. ZO bere na vědomí Architektonickou studii veřejného prostoru v Herálci, ulice ke škole.

5.5. ZO bere na vědomí Žádost o poskytnutí trvalých prostor aktérům Tradiční herálecké maškary pod Žakovou horou. Trvalé prostory v čp. 98.

5.6. ZO bere na vědomí znalecký posudek o omezení svéprávnosti pověřuje starostu zajištěním dalších kroků.

5.7. ZO schvaluje smlouvu o dílo s fi. Muzeum Vysočiny Třebíč, příspěvková organizace na představení Herálecké maškary v rámci akce Masopust na Vysočině na Šmeralově statku – projekt Poznáváme sousedy aneb jsme si blíží (SPF-02-001). Délka vystoupení min. 90 minut. Akce proběhne 15.2.2025 ve Šmeralově statku.

Hlasování: Pro:13, proti:0, zdrž:0

5.8. ZO bere na vědomí Rozhodnutí ČIŽP o odstranění následků neoprávněného zásahu a uložení a bere na vědomí uložená nápravná opatření včetně výsadby stromů v lokalitě RD Chaloupky.

5.9. ZO bere na vědomí Cenovou nabídku N20240106 – Řešení veřejného prostranství v okolí budovy COOP v Herálci - projektová dokumentace a pověřuje starostu dalším jednáním a podpisem nabídky.

5.10. ZO schvaluje prodej pozemku p. č. 1228/71 o výměře 2 m², p. č. 1228/75 o výměře 4 m², p. č. 1228/76 o výměře 1 m² v k.ú. Svratka za cenu 50 Kč/m². Kupující Město Svratka a pověřuje starostu podpisem smlouvy.

Hlasování: Pro:13, proti:0, zdrž:0

5.11. ZO schvaluje prodej lesního pozemku p. č. 2133 o výměře 428 m² v k.ú. Český Herálec. Kupující MŠ za cenu 10.730,- Kč dle žádosti č. j. 1148/2024 (p. Štoll) a pověřuje starostu podpisem smlouvy.

Hlasování: Pro:12, proti:0, zdrž:1 (H. Štollová)

5.12. ZO schvaluje Kupní smlouvu na nákup pozemku 44/5 o výměře 172 m² a p.č. 191/3 o výměře 214 m² za cenu 50 Kč/m², celkem 19300 Kč. Prodávající je p. VK, a pověřuje starostu podpisem smlouvy.

Hlasování: Pro:13, proti:0, zdrž:0

6.1. ZO bere na vědomí Pokyny k těžbě 1.Q.2025 – v lesích Obce Herálec.

Další plánované veřejné zasedání ZO Herálec bude ve středu 12. 2. 2025 v 17:00 hodin
v budově bývalé České školy.

Informace z úřadu

POPLATKY V ROCE 2025

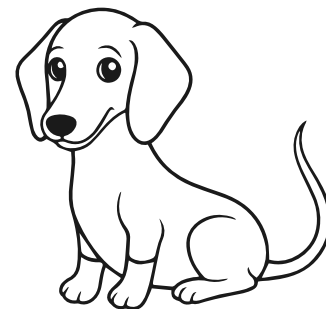
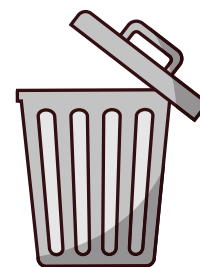
čú: 1623750339 Vs: čp.

Popelnice: poplatek za komunální odpad 1000 Kč/ osoba s trvalým pobytem a 1000 Kč/ stavba (bez trvalého pobytu nebo k individuální rekreaci)



Pes: za jednoho psa 300 Kč,
za druhého a každého dalšího psa téhož držitele 600 Kč,
za psa, jehož držitelem je osoba starší 65 let 200 Kč,
za druhého a každého dalšího psa téhož držitele, kterým je osoba starší 65 let

Splatnost poplatku je nejpozději 31.5.2025!!!!



STOČNÉ V ROCE 2025

Stočné: 30 Kč +12 % DPH za m³ dle skutečné spotřeby (obecní vodovod + vlastní studny a skupinové vodovodní družstva, která jsou osazena správnými měřidly)
- splatnost do 31.12.2025
30,- Kč + DPH 12% za m³ dle směrné spotřeby (36m³ - ostatní)
- splatnost do 31.5.2025



Statistika pohybu obyvatel

Rok: 2024

Měsíc	Přistěhování	Narození	Odstěhování	Úmrtí	Celkem	Stav
Leden	3	0	-6	0	-3	1330
Únor	0	0	-2	-2	-4	1326
Březen	0	0	0	0	0	1326
Duben	4	1	-3	-1	1	1327
Květen	0	1	0	0	1	1328
Červen	0	0	-1	0	-1	1327
Červenec	0	0	-2	-1	-3	1324
Srpen	2	1	-2	-2	-1	1323
Září	1	1	-1	-1	0	1323
Říjen	3	0	-1	-2	0	1323
Listopad	0	2	-1	0	1	1324
Prosinec	0	0	0	0	0	1324
Celkem	13	6	-19	-9	-9	

K 31.12.2024 bylo v Herálci hlášeno k trvalému pobytu 1337 obyvatel z toho 13 cizinců.

Odpady

Kam a jak třídit papír, plasty, sklo, kovy, nápojové kartony a další odpad v naší obci?

PAPÍR - MODRÝ KONTEJNER



Jaký odpad z papíru třídíme?

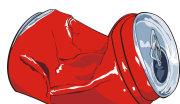
- Noviny, časopisy, sešity, reklamní letáky, obálky, kancelářské papíry (sponky nevdí);
- obálky, a to i ty, které mají fóliová okénka, obálky s bublinkovou fólií po odstranění fólie (pokud nejde oddělit, patří taková obálka do směšného odpadu);
- krabice, lepenka a produkty z lepenky, papírové tubusy, papírové desky, balicí papír (bez povrchové úpravy);
- knihy – vnitřní část či s měkkými deskami (tvrdé desky je třeba předtím odstranit);
- krabičky či plata od vajec, ruličky od kuchyňských utěrek a toaletních papírů.

Jaký odpad z papíru netřídíme?

- Použité papírové kapesníčky, ubrousky a jiné hygienické potřeby (například dětské pleny);
- papírové kelímky s voskovanou povrchovou úpravou či s plastovou vrstvou.

Obecně pak netřídíme odpad mokrý, mastný, znečištěný od barev, chemikálií a nebezpečných látek. Proto do tříděného papíru nepatří ani účtenky od nákupu. Netřídíme ani papír s povrchovými úpravami, jako je voskování, plastové nástřiky atd.

KOVY - SBĚRNÝ DVŮR HERÁLEC



Jaký odpad z kovů třídíme?

- Nápojové plechovky (hliníkové obaly od piva, vína, energetických nápojů, chlazených káv apod.), ešusy a jiné hliníkové nádoby;
- potravinové konzervy a plechovky (ze železa);
- prázdné obaly od aerosolů (spreje, obaly od šlehaček apod.);
- kancelářské sponky, kovové tuby a krabičky a jiný drobný kovový odpad.

Jaký odpad z kovů netřídíme?

- kombinované obaly, pokovený papír a plast (výjimkou jsou nápojové kartony, viz výše);
- plechovky od barev a laků a obaly od nebezpečných látek;
- spreje a tlakové nádoby se zbytky obsahu;
- těžké nebo toxické kovy, jako jsou olovo a rtuť.

PLAST - ŽLUTÝ KONTEJNER



Jaký odpad z plastů třídíme?

- Plastové obaly od nápojů: PET láhve, láhve od mlék, sirupů a džusů, láhve od piva či vína apod.;
- kelímky od jogurtů, smetany a jiných mléčných výrobků, vaničky, nápojové kelímky apod.;
- obaly od hygienických potřeb a drogistického zboží;
- plastové pytle, sáčky, igelitové tašky, potravinové fólie, bublinkové fólie apod.;
- polystyrenové výplně (slouží k ochraně produktů např. v krabicích – díly, sypké výplně); větší množství je lepší odevzdat do sběrného dvora.

Jaký odpad z plastů netřídíme?

- Obaly od žiravin, barev a jiných nebezpečných látek;
- podlahové krytiny (linoleum a PVC) či novodurové trubky;
- celofán;
- stavební polystyren.



NÁPOJOVÉ KARTONY - ŽLUTÝ KONTEJNER

Ve většině obcí a měst se můžeme setkat s tzv. vícekomoditním sběrem odpadu, kdy je můžeme třídit společně s jiným druhem odpadu – nejčastěji s plastem, tak jak to máme v Herálci. Je třeba se řídit samolepkami na nádobách. V ostatních obcích se můžeme setkat i s oranžovým kontejnerem.

Věděli jste, že...?

Nápojové kartony označujeme pojmem „kompozitní obaly“, nebo „kombinované obaly“. Je to díky jejich složení, kdy vždy tvoří více než 70% podíl kvalitní papír, cca 20 % polyethylen, u obalů pro dlouhodobé uchovávání obsahu se navíc používá hliník.

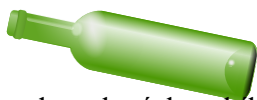
Jaké nápojové kartony třídíme?

- Obaly od džusů, vína či mléčných výrobků;
- obaly od mražených nebo dehydrovaných potravin.



SBĚRNÝ DVŮR HERÁLEC: Provozní doba: pátek 15.00 – 17.00
VÝVOZ SMĚŠNÉHO ODPADU: 1x za 14 dní celoročně (sudý týden)

SKLO - ZELÉNÉ A BÍLÉ KONTEJNERY



Skleněný odpad obvykle třídíme do zelených a bílých sběrných nádob. Barevné sklo patří vždy do zeleného kontejneru, číré sklo do bílého kontejneru. Pokud jsou v obci instalovány (rozmístěny) pouze zelené kontejnery, třídíme do nich společně barevné i číré sklo.

Nádoby jsou vždy označeny bílou, nebo zelenou samolepkou s nápisem SKLO.

Jaký odpad ze skla třídíme?

- Skleněné láhve: obaly od nápojů, jako jsou sirupy, pivo, minerální vody apod.;
- zavařovací sklenice: obaly od marmelád, nakládané zeleniny, kompotů, medů, hořčic, kečupů atd.;
- mísy a misky, skleničky, skleněné výplně apod.

Vratné skleněné obaly je nejlepší vrátit v rámci zpětného odběru, díky tomu za ně dostaneme zpět finanční zálohu.

TIP: Na zelených kontejnerech bývá postranní podlouhlý otvor, do něj můžeme vytrít tabulové sklo.

Jaký odpad ze skla netřídíme?

- Zrcadla a autoskla;
- varné sklo: zapékací mísy, skleněné varné konvice;
- keramika a porcelán;
- zářivky, žárovky, rtuťové teploměry, zkumavky;
- drátěné sklo (drátosklo), sklokeramické desky, skelná vata a pěnové sklo.

OLEJE A JEDLÉ TUKY



V Herálci je možné třídít oleje a jedlé tuky, a to do speciální sběrné nádoby, která je u OÚ, a nebo je můžeme odnést a vytrítit ve sběrném dvoře.

TIP: Nejlepší je shromažďovat vychladlý olej do PET láhve a vytrítit ji, jakmile je plná. Malé množství olejů či tuků můžeme vytrítit kuchyňskou utěrkou a vyhodit do směsného odpadu. Oleje a jedlé tuky se nevylévají do výlevky, ani do toalety.

BIOODPAD - HNĚDÉ NÁDOBY U DOMU



I třídění bioodpadu má svoje pravidla, která nejsou těžká, ale je důležité je mít na srdci. Tato pravidla jsou vhodná i pokud bioodpad míří přímo do **kompostu na zahrádce**.

Co patří do organického odpadu?

- Rostlinné zbytky;
- čajové pytlíčky a kávový lógr;
- pečivo;
- lepenka (roličky od toaletního papíru či kuchyňských utěrek), papírové kapesníčky i pečící papír;
- skořápky od vajec;
- peří, chlupy (pokud češete kočku nebo psa, tak odpad ze zvířecího hřebenu);
- piliny (chováte-li doma křečka nebo morče, tak šup tam s nimi);
- popel z dřevěného uhlí.

Co naopak nepatří do bioodpadu?

- Maso a živočišný odpad (kosti, masové odřezky, šlachy, uzeniny atd.);
- rostliny napadané chorobami;
- cigarety a nedopalky;
- exkrementy zvířat, která krmíme masem.

ELEKTROODPAD



Vysloužilá elektrozařízení můžeme třídít na sběrný dvůr Herálec, popř. do ZŠ.

Baterie můžeme odevzdat také na místech zpětného odběru - obchod, Česká pošta, ZŠ.

TEXTIL - NÁDOBA ZA OBCHODEM



Třídění textilu je možné do speciálních kontejnerů, vytrítit do nich můžeme oblečení, ložní prádlo, obuv, kabelky a tašky. Naopak do nich nepatří molitan, kožichy, peřiny, nebo třeba znečištěné textilie.

NEBEZPEČNÝ A VELKOOBJEMOVÝ ODPAD



Nebezpečný a velkoobjemový odpad můžete odevzdávat ve sběrném dvoře Herálec.

Použité obaly, které třídíte, nesmí obsahovat zbytky, nebo dokonce celý obsah.

Dobré vědět... Drobné znečištění při třídění odpadu **nevedí** – obaly není nutné vymývat, obsah stačí důkladně spotřebovat nebo vytrít třeba použitou papírovou kuchyňskou utěrkou. Při třídění není nutné odstraňovat víčka ani etikety. Před tříděním je nutné vždy **zmenšit objem** odpadu (například jeho sešlápnutím, zmačkáním, rozložením). Do sběrných nádob se tak vejde více odpadu a to může ovlivnit například frekvenci svozu odpadu.

Ing. Lenka Gregorová

Kultura Herálec

Co jsme zažili v lednu

NETRADIČNÍ SJEZD

V neděli 19.1. jsme uspořádali sjezd na netradičních vozidlech. Počasí nám přálo a sešlo se opravdu spoustu krásných masek. Odměna čekala na každého majitele netradičního vozu a krom pár menších karambolů jsme všichni zdárně dojeli do cíle.

Moc děkujeme všem zúčastněným a těšíme se opět za rok.

Kulturní komise

Co nás čeká v únoru

8.2. - 33. PLES OBECNÍHO ZASTUPITELSTVA

16.2. – V KD od 14:00 - DĚTSKÝ KARNEVAL (pořádá ZŠ Herálec)



33. PLES OBECNÍHO ZASTUPITELSTVA

Dovolte nám, abychom Vás srdečně pozvali na 33. ples obecního zastupitelstva, který se uskuteční v **sobotu 8. února 2025** v Kulturním domě Herálec. Tento tradiční ples se stal neodmyslitelnou součástí kulturního života naší obce a slibuje opět nezapomenutelný zážitek.

K tanci a poslechu zahraje oblíbená **kapela 4Sýkorky**, která se postará o skvělé rytmy a hudbu pro všechny generace. Pokud máte rádi taneční večery, nebudete zklamáni! Kromě skvělé hudby se můžete těšit i na speciální vystoupení **Taneční skupiny TKG Hlinsko**, která předvede nádherné předtančení s názvem "Zimní královny". Tento elegantní a dynamický tanec zaručeně okouzlí všechny přítomné.

V průběhu večera si užijete nejen skvělé tance, ale i **bohatou tombolu**, ve které budete mít šanci vyhrát hodnotné ceny.

Pro ty, kteří rádi zachytí krásné okamžiky, bude k dispozici **fotokoutek**, kde si můžete pořídit vtipné a originální fotografie se svými přáteli.

Nesmíme zapomenout na **barmanskou show**, která přinese na parket spoustu zábavy a neobyčejné drinky. Během celého večera si budete moci vychutnat míchané nápoje.

Přijďte se tedy pobavit, tančit a užít si chvíle s přáteli a sousedy.

Těšíme se na Vás!

Zastupitelé Obce Herálec



KD HERÁLEC
8.2.2025
19:00

- KAPELA 4SÝKORKY
- BOHATÁ TOMBOLA
- TANEČNÍ VYSTOUPENÍ "ZIMNÍ KRÁLOVNY"
- FOTOKOUTEK
- BARMANSKÁ SHOW
- VSTUPNÉ 150,- Kč

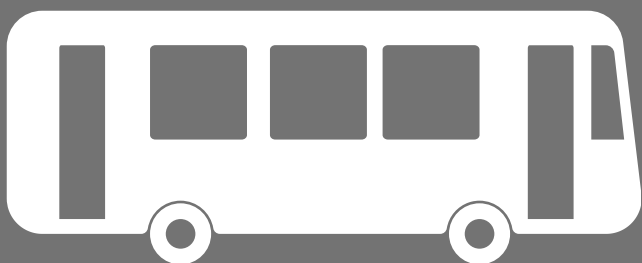
33. PLES
OBECNÍHO
ZASTUPITELSTVA

Změny jízdních řádů

!! Velká změna autobusových jízdních řádů!!!

Autobusové linky Veřejné dopravy Vysočiny budou v novém roce přecházet pod nové dopravce a společně s tím, dojde k velkým změnám v jízdních řádech. Na /Bystřicku, Velkomeziříčsku, Havlíčkobrodku, Žďársku, Polensku/ se tak stane **1. února 2025**.

Nové spoje je možné vyhledat po zadání únorového data v běžných vyhledávacích spojení, například na idos.cz. Ceník i smluvní přepravní podmínky VDV zůstávají beze změny.



VDV - VEŘEJNÁ DOPRAVA VYSOČINY

Kraj Vysočina mimo základní jednotlivé jízdenky nabízí i zvýhodněné jízdenky:

- sedmidenní jízdenku, kterou můžete využít v obou směrech v průběhu po sobě jdoucích dní, a to bez omezení počtu absolvovaných jízd
- celodenní síťovou jízdenku - cena 150,- Kč/24 hodin, výhodná pro celodenní cestování po Kraji Vysočina
- rodinná síťová jízdenka - cena 300,- Kč/24 hodin, platí pro dva dospělé a tři děti do 18 let, výhodná pro rodinné výlety

Všechny jízdenky VDV jsou přestupní.

Je nutné znát číslo tarifní zóny jednotlivých zastávek
(Př. Herálec - V472)

IREDO - INTEGROVANÁ REG. DOPRAVA KRÁLOVÉHRADECKÉHO A PARDUBICKÉHO KRAJE

Pro Pardubický kraj již VDV neplatí, tarify se řídí pravidly dopravního systému IREDO.

620751 Hlinsko-Herálec

Přepřpravu zajišťuje: ARRIVA autobusy a.s., Na Ostrově 177, 537 01 Chrudim, provozovna Chrudim, tel: +420 222 744 900, 420 725 100 725, www.arriva.cz, info.autobusy@arriva.cz

Platí od 15.12.2024 do 13.12.2025

1	3	7	9	11	13	5	15	17	km	TPZ	16
...	6:37	10:10	13:10	14:10	15:10	16:10	17:10	18:10	0	0P750	10d
...	6:39	10:12	13:12	14:18	15:12	16:12	17:12	18:12	2	2P750	2
...	6:41	10:14	13:14	14:21	15:14	16:14	17:14	18:14	4	4P750	4
...	6:46	10:19	13:18	14:26	15:16	16:18	17:18	18:19	6	6P750	6
...	6:47	10:20	13:20	14:27	15:20	16:20	17:20	18:20	7	7P750	7
...	6:48	10:21	13:21	14:28	15:21	16:21	17:21	18:21	8	8P750	8
...	6:51	10:24	13:24	14:30	15:24	16:24	17:24	18:24	9	9P750	9
...	6:52	10:25	13:25	14:32	15:25	16:25	17:25	18:25	10	10P750	10
...	6:54	10:27	13:27	14:34	15:27	16:27	17:27	18:27	11	11P750	11
...	6:55	10:28	13:28	14:35	15:28	16:28	17:28	18:28	12	12P750	12
...	6:57	10:30	13:30	14:37	15:30	16:30	17:30	18:30	13	13P750	13
...	6:59	10:32	13:32	14:39	15:32	16:32	17:32	18:32	14	14P750	14
...	7:01	10:34	13:34	14:41	15:34	16:34	17:34	18:34	15	15P750	15
...	7:02	10:35	13:35	14:42	15:35	16:35	17:35	18:35	16	16P750	16
...	7:04	10:37	13:37	14:44	15:37	16:37	17:37	18:37	17	17P750	17
...	7:05	10:38	13:38	14:45	15:38	16:38	17:38	18:38	18	18P750	18
...	7:07	10:40	13:40	14:47	15:40	16:40	17:40	18:40	19	19P750	19
...	7:08	10:41	13:41	14:48	15:41	16:41	17:41	18:41	20	20P750	20
...	7:10	10:43	13:43	14:50	15:43	16:43	17:43	18:43	21	21P750	21
...	7:11	10:44	13:44	14:51	15:44	16:44	17:44	18:44	22	22P750	22
...	7:12	10:45	13:45	14:52	15:45	16:45	17:45	18:45	23	23P750	23
...	7:13	10:46	13:46	14:53	15:46	16:46	17:46	18:46	24	24P750	24
...	7:14	10:47	13:47	14:54	15:47	16:47	17:47	18:47	25	25P750	25
...	7:15	10:48	13:48	14:55	15:48	16:48	17:48	18:48	26	26P750	26
...	7:16	10:49	13:49	14:56	15:49	16:49	17:49	18:49	27	27P750	27
...	7:17	10:50	13:50	14:57	15:50	16:50	17:50	18:50	28	28P750	28
...	7:18	10:51	13:51	14:58	15:51	16:51	17:51	18:51	29	29P750	29
...	7:19	10:52	13:52	14:59	15:52	16:52	17:52	18:52	30	30P750	30
...	7:20	10:53	13:53	15:00	15:53	16:53	17:53	18:53	31	31P750	31
...	7:21	10:54	13:54	15:01	15:54	16:54	17:54	18:54	32	32P750	32
...	7:22	10:55	13:55	15:02	15:55	16:55	17:55	18:55	33	33P750	33
...	7:23	10:56	13:56	15:03	15:56	16:56	17:56	18:56	34	34P750	34
...	7:24	10:57	13:57	15:04	15:57	16:57	17:57	18:57	35	35P750	35
...	7:25	10:58	13:58	15:05	15:58	16:58	17:58	18:58	36	36P750	36
...	7:26	10:59	13:59	15:06	15:59	16:59	17:59	18:59	37	37P750	37
...	7:27	11:00	14:00	15:07	16:00	17:00	18:00	19:00	38	38P750	38
...	7:28	11:01	14:01	15:08	16:01	17:01	18:01	19:01	39	39P750	39
...	7:29	11:02	14:02	15:09	16:02	17:02	18:02	19:02	40	40P750	40
...	7:30	11:03	14:03	15:10	16:03	17:03	18:03	19:03	41	41P750	41
...	7:31	11:04	14:04	15:11	16:04	17:04	18:04	19:04	42	42P750	42
...	7:32	11:05	14:05	15:12	16:05	17:05	18:05	19:05	43	43P750	43
...	7:33	11:06	14:06	15:13	16:06	17:06	18:06	19:06	44	44P750	44
...	7:34	11:07	14:07	15:14	16:07	17:07	18:07	19:07	45	45P750	45
...	7:35	11:08	14:08	15:15	16:08	17:08	18:08	19:08	46	46P750	46
...	7:36	11:09	14:09	15:16	16:09	17:09	18:09	19:09	47	47P750	47
...	7:37	11:10	14:10	15:17	16:10	17:10	18:10	19:10	48	48P750	48
...	7:38	11:11	14:11	15:18	16:11	17:11	18:11	19:11	49	49P750	49
...	7:39	11:12	14:12	15:19	16:12	17:12	18:12	19:12	50	50P750	50
...	7:40	11:13	14:13	15:20	16:13	17:13	18:13	19:13	51	51P750	51
...	7:41	11:14	14:14	15:21	16:14	17:14	18:14	19:14	52	52P750	52
...	7:42	11:15	14:15	15:22	16:15	17:15	18:15	19:15	53	53P750	53
...	7:43	11:16	14:16	15:23	16:16	17:16	18:16	19:16	54	54P750	54
...	7:44	11:17	14:17	15:24	16:17	17:17	18:17	19:17	55	55P750	55
...	7:45	11:18	14:18	15:25	16:18	17:18	18:18	19:18	56	56P750	56
...	7:46	11:19	14:19	15:26	16:19	17:19	18:19	19:19	57	57P750	57
...	7:47	11:20	14:20	15:27	16:20	17:20	18:20	19:20	58	58P750	58
...	7:48	11:21	14:21	15:28	16:21	17:21	18:21	19:21	59	59P750	59
...	7:49	11:22	14:22	15:29	16:22	17:22	18:22	19:22	60	60P750	60
...	7:50	11:23	14:23	15:30	16:23	17:23	18:23	19:23	61	61P750	61
...	7:51	11:24	14:24	15:31	16:24	17:24	18:24	19:24	62	62P750	62
...	7:52	11:25	14:25	15:32	16:25	17:25	18:25	19:25	63	63P750	63
...	7:53	11:26	14:26	15:33	16:26	17:26	18:26	19:26	64	64P750	64
...	7:54	11:27	14:27	15:34	16:27	17:27	18:27	19:27	65	65P750	65
...	7:55	11:28	14:28	15:35	16:28	17:28	18:28	19:28	66	66P750	66
...	7:56	11:29	14:29	15:36	16:29	17:29	18:29	19:29	67	67P750	67
...	7:57	11:30	14:30	15:37	16:30	17:30	18:30	19:30	68	68P750	68
...	7:58	11:31	14:31	15:38	16:31	17:31	18:31	19:31	69	69P750	69
...	7:59	11:32	14:32	15:39	16:32	17:32	18:32	19:32	70	70P750	70
...	8:00	11:33	14:33	15:40	16:33	17:33	18:33	19:33	71	71P750	71
...	8:01	11:34	14:34	15:41	16:34	17:34	18:34	19:34	72	72P750	72
...	8:02	11:35	14:35	15:42	16:35	17:35	18:35	19:35	73	73P750	73
...	8:03	11:36	14:36	15:43	16:36	17:36	18:36	19:36	74	74P750	74
...	8:04	11:37	14:37	15:44	16:37	17:37	18:37	19:37	75	75P750	75
...	8:05	11:38	14:38	15:45	16:38	17:38	18:38	19:38	76	76P750	76
...	8:06	11:39	14:39	15:46	16:39	17:39	18:39	19:39	77	77P750	77
...	8:07	11:40	14:40	15:47	16:40	17:40	18:40	19:40	78	78P750	78
...	8:08	11:41	14:41	15:48	16:41	17:41	18:41	19:41	79	79P750	79
...	8:09	11:42	14:42	15:49	16:42	17:42	18:42	19:42	80	80P750	80
...	8:10	11:43	14:43	15:50	16:43	17:43	18:43	19:43	81	81P750	81
...	8:11	11:44	14:44	15:51	16:44	17:44	18:44	19:44	82	82P750	82
...	8:12	11:45	14:45	15:52	16:45	17:45	18:45	19:45	83	83P750	83
...	8:13	11:46	14:46	15:53	16:46	17:46	18:46	19:46	84	84P750	84
...	8:14	11:47	14:47	15:54	16:47	17:47	18:47	19:47	85	85P750	85
...	8:15	11:48	14:48	15:55	16:48	17:48	18:48	19:48	86	86P750	86
...	8:16	11:49	14:49	15:56	16:49	17:49	18:49	19:49	87	87P750	87
...	8:17	11:50	14:50	15:57	16:50	17:50	18:50	19:50	88	88P7	

JÍZDNÍ ŘÁD SVRATKA - NOVÉ MĚSTO NA MORAVĚ

840102 Svratka-Sněžné-Nové Město na Moravě

Prepravu zajišťuje: ZDAR, a.s., Jihlavská 759/4, 591 01 Zďár nad Sázavou, provozovna VDV, tel. 564 602 605, www.verejnadopravysocijy.cz

Platí od 1.1.2025 do 31.1.2025

km	TPZ	TČ	1	3	27	7	5	109	11	13	117	15	19	121	29	23	125
0	0V470	1	od Svratka, aut.st.	...	4:30	5:40	6:30	7:00	8:20	9:10	10:50	12:30	14:15	15:05	...	16:10	17:10
0	0V470	2	Svratka, Mars	...	4:31	5:41	6:31	7:01	8:21	9:11	10:51	12:31	14:16	15:06	...	16:11	17:11
0	0V470	3	Svratka, Čikanka	...	4:33	5:43	6:33	7:03	8:23	9:13	10:53	12:33	14:18	15:08	...	16:13	17:13
4	4V474	4	Křtžánky, u mostu	...	4:36	5:46	6:36	7:06	8:26	9:16	10:56	12:36	14:21	15:11	...	16:16	17:16
5	5V474	5	Křtžánky, střed	...	4:37	5:47	6:37	7:07	8:27	9:17	10:57	12:37	14:23	15:13	...	16:18	17:18
6	6V474	6	Křtžánky, dolní konec	...	4:38	5:48	6:38	7:08	8:28	9:18	10:58	12:38	14:24	15:14	...	16:19	17:19
7	7V470	7	Sněžné Mlýny	...	4:40	5:51	6:41	7:11	8:31	9:21	11:01	12:41	14:28	15:16	...	16:21	17:21
8	8V480	8	Sněžné Blahny, rozc.	...	4:42	5:53	6:43	7:13	8:33	9:23	11:03	12:43	14:28	15:18	...	16:23	17:23
9	9V480	9	Sněžné Podlesí	...	4:44	5:55	6:45	7:15	8:35	9:25	11:05	12:45	14:30	15:20	...	16:25	17:25
11	11V480	10	Sněžné, STS	...	4:47	5:58	6:48	7:18	8:38	9:28	11:08	12:48	14:32	15:23	...	16:28	17:28
11	11V480	11	Sněžné, hotel Záložna	...	4:48	5:59	6:50	7:20	8:40	9:30	11:10	12:50	14:34	15:25	...	16:30	17:30
11	11V480	12	od Sněžné, u Šturzu	...	4:25	5:36	6:27	6:57	8:17	9:07	10:47	12:27	14:12	15:02	...	16:07	17:07
12	12V480	13	Sněžné Vřst	...	4:26	5:37	6:28	6:58	8:18	9:08	10:48	12:28	14:13	15:03	...	16:08	17:08
14	14V461	14	Kuklík	...	4:28	5:39	6:30	7:00	8:20	9:10	10:50	12:30	14:15	15:05	...	16:10	17:10
15	15V461	15	Nové Město na Mor., Studnice Kuklík dvůr	...	4:29	5:40	6:31	7:01	8:21	9:11	10:51	12:31	14:16	15:06	...	16:11	17:11
16	16V461	16	Nové Město na Mor., rozc. Kadov	...	4:31	5:42	6:33	7:03	8:23	9:13	10:53	12:33	14:17	15:07	...	16:12	17:12
16	16V461	17	Nové Město na Mor., Paseky	...	4:32	5:43	6:34	7:04	8:24	9:14	10:54	12:34	14:18	15:08	...	16:13	17:13
17	17V461	18	Nové Město na Mor., Studnice rozc.	...	4:33	5:44	6:35	7:05	8:25	9:15	10:55	12:35	14:19	15:09	...	16:14	17:14
18	18V461	19	Nové Město na Mor., hotel Medlov rozc.	...	4:34	5:45	6:36	7:06	8:26	9:16	10:56	12:36	14:20	15:10	...	16:15	17:15
19	19V461	20	Nové Město na Mor., Rokytno	...	4:35	5:46	6:37	7:07	8:27	9:17	10:57	12:37	14:21	15:11	...	16:16	17:16
21	21V410	21	Nové Město na Mor., Rokytno	...	4:37	5:48	6:39	7:09	8:29	9:19	10:59	12:39	14:22	15:12	...	16:17	17:17
23	23V410	22	Nové Město na Mor., Matšovice	...	4:40	5:51	6:42	7:12	8:32	9:22	11:02	12:42	14:27	15:17	...	16:22	17:22
24	24V410	23	Nové Město na Mor., rozc. Kadov	...	4:44	5:55	6:46	7:16	8:36	9:26	11:06	12:46	14:31	15:21	...	16:26	17:26
24	24V410	24	Nové Město na Mor., centrum	...	4:44	5:55	6:46	7:16	8:36	9:26	11:06	12:46	14:31	15:21	...	16:26	17:26
26	26V410	25	Nové Město na Mor., centrum	...	5:12	6:23	7:14	7:44	9:04	9:54	11:34	13:14	14:51	15:41	...	16:52	17:52
26	26V410	26	Nové Město na Mor., nemocnice	...	5:12	6:23	7:14	7:44	9:04	9:54	11:34	13:14	14:51	15:41	...	16:52	17:52

Prepravu zajišťuje: ZDAR, a.s., Jihlavská 759/4, 591 01 Zďár nad Sázavou, provozovna VDV, tel. 564 602 605, www.verejnadopravysocijy.cz

km	TPZ	TČ	2	4	8	10	110	8	114	12	16	18	120	26	22	124	102
0V410	25	od	Nové Město na Mor., nemocnice	...	5:43	7:06	8:45	9:56	11:06	13:06	14:58	15:15	16:00	16:40	18:15	18:15	20:06
0V410	24	Nové Město na Mor., centrum	...	5:40	7:06	8:45	9:56	11:06	13:06	14:58	15:15	16:00	16:40	18:15	18:15	20:06	
1V410	23	Nové Město na Mor., KD	...	5:43	7:08	8:50	10:01	11:10	13:10	15:00	15:20	16:05	16:45	18:20	18:20	20:10	
3V410	22	Nové Město na Mor., Dopravní terminál	...	5:47	7:12	8:54	10:05	11:14	13:14	15:04	15:24	16:09	16:49	18:24	18:24	20:14	
5V410	21	Nové Město na Mor., Matšovice	...	5:50	7:15	8:57	10:08	11:17	13:17	15:07	15:27	16:12	16:52	18:27	18:27	20:17	
7V411	20	Nové Město na Mor., Rokytno	...	5:52	7:19	9:01	10:10	11:19	13:19	15:09	15:29	16:14	16:54	18:29	18:29	20:19	
8V411	19	Nové Město na Mor., hotel Medlov rozc.	...	5:54	7:19	9:00	10:10	11:19	13:19	15:09	15:29	16:14	16:54	18:29	18:29	20:19	
9V411	18	Nové Město na Mor., Studnice rozc.	...	5:54	7:19	9:00	10:10	11:19	13:19	15:09	15:29	16:14	16:54	18:29	18:29	20:19	
10V411	17	Nové Město na Mor., Paseky	...	5:56	7:21	9:02	10:13	11:22	13:22	15:12	15:32	16:17	16:57	18:32	18:32	20:22	
10V461	16	Nové Město na Mor., rozc. Kadov	...	5:56	7:21	9:02	10:13	11:22	13:22	15:12	15:32	16:17	16:57	18:32	18:32	20:22	
11V461	15	Nové Město na Mor., Studnice Kuklík dvůr	...	5:58	7:23	9:05	10:16	11:25	13:25	15:15	15:35	16:20	17:00	18:35	18:35	20:25	
12V461	14	Kuklík	...	5:58	7:23	9:05	10:16	11:25	13:25	15:15	15:35	16:20	17:00	18:35	18:35	20:25	
14V460	13	Sněžné Vřst	...	6:01	7:28	9:08	10:19	11:28	13:28	15:18	15:38	16:23	17:03	18:38	18:38	20:28	
15V460	12	Sněžné, u Šturzu	...	6:02	7:27	9:09	10:20	11:29	13:29	15:19	15:39	16:24	17:04	18:39	18:39	20:29	
15V460	11	od Sněžné, hotel Záložna	...	6:04	7:28	9:10	10:21	11:30	13:30	15:20	15:40	16:25	17:05	18:40	18:40	20:30	
15V460	10	Sněžné, STS	...	6:06	7:30	9:12	10:23	11:31	13:31	15:22	15:42	16:27	17:06	18:41	18:41	20:31	
17V460	9	Sněžné Podlesí	...	6:08	7:33	9:15	10:26	11:34	13:34	15:24	15:44	16:29	17:07	18:42	18:42	20:32	
18V460	8	Sněžné Blahny, rozc.	...	6:10	7:33	9:15	10:26	11:34	13:34	15:24	15:44	16:29	17:07	18:42	18:42	20:32	
19V460	7	Sněžné Mlýny	...	6:12	7:37	9:19	10:30	11:37	13:37	15:26	15:46	16:31	17:12	18:47	18:47	20:37	
20V474	6	Křtžánky, dolní konec	...	6:14	7:39	9:21	10:32	11:39	13:39	15:28	15:48	16:33	17:14	18:49	18:49	20:38	
21V474	5	Křtžánky, střed	...	6:15	7:40	9:22	10:33	11:40	13:40	15:30	15:50	16:35	17:16	18:51	18:51	20:41	
22V474	4	Křtžánky, u mostu	...	6:17	7:42	9:24	10:35	11:42	13:42	15:32	15:52	16:37	17:17	18:52	18:52	20:42	
24V470	3	Svratka, Čikanka	...	6:20	7:45	9:27	10:38	11:47	13:47	15:35	15:55	16:42	17:22	18:57	18:57	20:47	
26V470	2	Svratka, Mars	...	6:22	7:47	9:29	10:40	11:49	13:49	15:38	15:58	16:44	17:24	18:59	18:59	20:48	
26V470	1	od Svratka, aut.st.	...	6:23	7:48	9:30	10:41	11:50	13:50	15:40	15:60	16:45	17:25	19:00	19:00	20:50	

Prepravu zajišťuje: ZDAR, a.s., Jihlavská 759/4, 591 01 Zďár nad Sázavou, provozovna VDV, tel. 564 602 605, www.verejnadopravysocijy.cz

JÍZDNÍ ŘÁD SVRATKA - POLIČKA

842141 Svratka-Břežiny-Telecí-Polička

Přepřevr zajišťuje: ZDAR, a.s., Jihlavská 759/4, 591 01 Žďár nad Sázavou, provozovna VDV, tel. 564 602 605, www.vernejnadpravysochny.cz

Plati od 1.2.2025 do 13.12.2025

km	TPZ	TPC	1	2	3	4	5	6	7	8	9	10	11	12	13	14	15	16	17	
0	07999	1	od Svratka, aut.st.	4:19	6:29	8:29	10:29	12:29	14:29	16:29	18:29	20:29	22:29	24:29	26:29	28:29	30:29	32:29	34:29	36:29
1	07999	2	Svratka, MARS	4:20	6:30	8:30	10:30	12:30	14:30	16:30	18:30	20:30	22:30	24:30	26:30	28:30	30:30	32:30	34:30	36:30
2	07999	3	Svratka, Cihánka	4:21	6:31	8:31	10:31	12:31	14:31	16:31	18:31	20:31	22:31	24:31	26:31	28:31	30:31	32:31	34:31	36:31
3	07999	4	Svratka, u mostu	4:22	6:32	8:32	10:32	12:32	14:32	16:32	18:32	20:32	22:32	24:32	26:32	28:32	30:32	32:32	34:32	36:32
4	07999	5	Křizánky, střed	4:23	6:33	8:33	10:33	12:33	14:33	16:33	18:33	20:33	22:33	24:33	26:33	28:33	30:33	32:33	34:33	36:33
5	07999	6	Křizánky, u mostu	4:24	6:34	8:34	10:34	12:34	14:34	16:34	18:34	20:34	22:34	24:34	26:34	28:34	30:34	32:34	34:34	36:34
6	07999	7	Křizánky, u dvora	4:25	6:35	8:35	10:35	12:35	14:35	16:35	18:35	20:35	22:35	24:35	26:35	28:35	30:35	32:35	34:35	36:35
7	07999	8	Křizánky, Česká Milov	4:26	6:36	8:36	10:36	12:36	14:36	16:36	18:36	20:36	22:36	24:36	26:36	28:36	30:36	32:36	34:36	36:36
8	08975	9	Břežiny, u Valetkových	4:27	6:37	8:37	10:37	12:37	14:37	16:37	18:37	20:37	22:37	24:37	26:37	28:37	30:37	32:37	34:37	36:37
9	08975	10	Břežiny, u Luňackých	4:28	6:38	8:38	10:38	12:38	14:38	16:38	18:38	20:38	22:38	24:38	26:38	28:38	30:38	32:38	34:38	36:38
10	08975	11	Břežiny, rozc. Krasné	4:29	6:39	8:39	10:39	12:39	14:39	16:39	18:39	20:39	22:39	24:39	26:39	28:39	30:39	32:39	34:39	36:39
11	08975	12	Břežiny, rozc. Krasné	4:30	6:40	8:40	10:40	12:40	14:40	16:40	18:40	20:40	22:40	24:40	26:40	28:40	30:40	32:40	34:40	36:40
12	08975	13	Krasné, nad Tekou	4:31	6:41	8:41	10:41	12:41	14:41	16:41	18:41	20:41	22:41	24:41	26:41	28:41	30:41	32:41	34:41	36:41
13	08975	14	Krasné, nad Tekou	4:32	6:42	8:42	10:42	12:42	14:42	16:42	18:42	20:42	22:42	24:42	26:42	28:42	30:42	32:42	34:42	36:42
14	08975	15	Břežiny, rozc. Krasné	4:33	6:43	8:43	10:43	12:43	14:43	16:43	18:43	20:43	22:43	24:43	26:43	28:43	30:43	32:43	34:43	36:43
15	11875	16	Břežiny, Drašatova lipa	4:34	6:44	8:44	10:44	12:44	14:44	16:44	18:44	20:44	22:44	24:44	26:44	28:44	30:44	32:44	34:44	36:44
16	12839	17	Pusta Rybná, hostinec	4:35	6:45	8:45	10:45	12:45	14:45	16:45	18:45	20:45	22:45	24:45	26:45	28:45	30:45	32:45	34:45	36:45
17	13839	18	Pusta Rybná, Pavlavsky	4:36	6:46	8:46	10:46	12:46	14:46	16:46	18:46	20:46	22:46	24:46	26:46	28:46	30:46	32:46	34:46	36:46
18	14839	19	Pusta Rybná, Vrch	4:37	6:47	8:47	10:47	12:47	14:47	16:47	18:47	20:47	22:47	24:47	26:47	28:47	30:47	32:47	34:47	36:47
19	15839	20	Telecí, Lukavská lipa	4:38	6:48	8:48	10:48	12:48	14:48	16:48	18:48	20:48	22:48	24:48	26:48	28:48	30:48	32:48	34:48	36:48
20	16838	21	Telecí, Landraty	4:39	6:49	8:49	10:49	12:49	14:49	16:49	18:49	20:49	22:49	24:49	26:49	28:49	30:49	32:49	34:49	36:49
21	17838	22	Telecí, středisko	4:40	6:50	8:50	10:50	12:50	14:50	16:50	18:50	20:50	22:50	24:50	26:50	28:50	30:50	32:50	34:50	36:50
22	18838	23	Telecí, středisko	4:41	6:51	8:51	10:51	12:51	14:51	16:51	18:51	20:51	22:51	24:51	26:51	28:51	30:51	32:51	34:51	36:51
23	19838	24	Telecí, pomník	4:42	6:52	8:52	10:52	12:52	14:52	16:52	18:52	20:52	22:52	24:52	26:52	28:52	30:52	32:52	34:52	36:52
24	20838	25	Telecí, dohln	4:43	6:53	8:53	10:53	12:53	14:53	16:53	18:53	20:53	22:53	24:53	26:53	28:53	30:53	32:53	34:53	36:53
25	21838	26	Telecí, dohln	4:44	6:54	8:54	10:54	12:54	14:54	16:54	18:54	20:54	22:54	24:54	26:54	28:54	30:54	32:54	34:54	36:54
26	22838	27	Korouhvi, Lábnov, rozc.	4:45	6:55	8:55	10:55	12:55	14:55	16:55	18:55	20:55	22:55	24:55	26:55	28:55	30:55	32:55	34:55	36:55
27	23837	28	Sádek, Kopeček	4:46	6:56	8:56	10:56	12:56	14:56	16:56	18:56	20:56	22:56	24:56	26:56	28:56	30:56	32:56	34:56	36:56
28	24837	29	Sádek, mlhny Masary	4:47	6:57	8:57	10:57	12:57	14:57	16:57	18:57	20:57	22:57	24:57	26:57	28:57	30:57	32:57	34:57	36:57
29	25837	30	Sádek, škola	4:48	6:58	8:58	10:58	12:58	14:58	16:58	18:58	20:58	22:58	24:58	26:58	28:58	30:58	32:58	34:58	36:58
30	26837	31	Kamenec u Polický, Obu	4:49	6:59	8:59	10:59	12:59	14:59	16:59	18:59	20:59	22:59	24:59	26:59	28:59	30:59	32:59	34:59	36:59
31	27830	32	Kamenec u Polický, Obu	4:50	7:00	9:00	11:00	13:00	15:00	17:00	19:00	21:00	23:00	25:00	27:00	29:00	31:00	33:00	35:00	37:00
32	28830	33	Kamenec u Polický, horní	4:51	7:01	9:01	11:01	13:01	15:01	17:01	19:01	21:01	23:01	25:01	27:01	29:01	31:01	33:01	35:01	37:01
33	29830	34	Políčka, u divadla	4:52	7:02	9:02	11:02	13:02	15:02	17:02	19:02	21:02	23:02	25:02	27:02	29:02	31:02	33:02	35:02	37:02
34	30830	35	Políčka, aut.st.	4:53	7:03	9:03	11:03	13:03	15:03	17:03	19:03	21:03	23:03	25:03	27:03	29:03	31:03	33:03	35:03	37:03
35	31830	36	Políčka, aut.st.	4:54	7:04	9:04	11:04	13:04	15:04	17:04	19:04	21:04	23:04	25:04	27:04	29:04	31:04	33:04	35:04	37:04
36	32830	37	Políčka, aut.st.	4:55	7:05	9:05	11:05	13:05	15:05	17:05	19:05	21:05	23:05	25:05	27:05	29:05	31:05	33:05	35:05	37:05
37	33830	38	Políčka, aut.st.	4:56	7:06	9:06	11:06	13:06	15:06	17:06	19:06	21:06	23:06	25:06	27:06	29:06	31:06	33:06	35:06	37:06
38	34830	39	Políčka, aut.st.	4:57	7:07	9:07	11:07	13:07	15:07	17:07	19:07	21:07	23:07	25:07	27:07	29:07	31:07	33:07	35:07	37:07
39	35830	40	Políčka, aut.st.	4:58	7:08	9:08	11:08	13:08	15:08	17:08	19:08	21:08	23:08	25:08	27:08	29:08	31:08	33:08	35:08	37:08
40	36830	41	Políčka, aut.st.	4:59	7:09	9:09	11:09	13:09	15:09	17:09	19:09	21:09	23:09	25:09	27:09	29:09	31:09	33:09	35:09	37:09
41	37830	42	Políčka, aut.st.	5:00	7:10	9:10	11:10	13:10	15:10	17:10	19:10	21:10	23:10	25:10	27:10	29:10	31:10	33:10	35:10	37:10
42	38830	43	Políčka, aut.st.	5:01	7:11	9:11	11:11	13:11	15:11	17:11	19:11	21:11	23:11	25:11	27:11	29:11	31:11	33:11	35:11	37:11
43	39830	44	Políčka, aut.st.	5:02	7:12	9:12	11:12	13:12	15:12	17:12	19:12	21:12	23:12	25:12	27:12	29:12	31:12	33:12	35:12	37:12
44	40830	45	Políčka, aut.st.	5:03	7:13	9:13	11:13	13:13	15:13	17:13	19:13	21:13	23:13	25:13	27:13	29:13	31:13	33:13	35:13	37:13
45	41830	46	Políčka, aut.st.	5:04	7:14	9:14	11:14	13:14	15:14	17:14	19:14	21:14	23:14	25:14	27:14	29:14	31:14	33:14	35:14	37:14
46	42830	47	Políčka, aut.st.	5:05	7:15	9:15	11:15	13:15	15:15	17:15	19:15	21:15	23:15	25:15	27:15	29:15	31:15	33:15	35:15	37:15
47	43830	48	Políčka, aut.st.	5:06	7:16	9:16	11:16	13:16	15:16	17:16	19:16	21:16	23:16	25:16	27:16	29:16	31:16	33:16	35:16	37:16
48	44830	49	Políčka, aut.st.	5:07	7:17	9:17	11:17	13:17	15:17	17:17	19:17	21:17	23:17	25:17	27:17	29:17	31:17	33:17	35:17	37:17
49	45830	50	Políčka, aut.st.	5:08	7:18	9:18	11:18	13:18	15:18	17:18	19:18	21:18	23:18	25:18	27:18	29:18	31:18	33:18	35:18	37:18
50	46830	51	Políčka, aut.st.	5:09	7:19	9:19	11:19	13:19	15:19	17:19	19:19	21:19	23:19	25:19	27:19	29:19	31:19	33:19	35:19	37:19
51	47830	52	Políčka, aut.st.	5:10	7:20	9:20	11:20													



Ve vaší obci se vybralo: 53 257 Kč

Vážení a milí herálečtí spoluobčané.

V prvním týdnu nového roku proběhla v Herálci opět již jubilejní 25. Tříkrálová sbírka pro Oblastní charitu Žďár n/S.

Tři králové koledovali, zpívali a přáli vše dobré do nového roku. Stejně jako kdysi šířili mezi lidmi Boží požehnání a poselství milosrdné lásky. Svátky Tří králů vnímáme jako svátky solidarity, setkávání a mezigenerační soudržnosti. I během té krátké chvíle, kdy koledníci koledují, můžete zažít pocit radosti a vzájemnosti.

Pro koledníky i vás, dárci, představuje unikátní příležitost k tomu začít nový rok dobrým skutkem.

Vážení herálečtí dárci, opět Vám patří velký dík za vaši štědrost. V Herálci chodilo 8 skupin tří králů a další kasičky byly umístěné v prodejně COOP a LOTOS. V pondělí 13.1.2025 bylo na OÚ rozpečetěno 10 kasiček za přítomnosti paní Anny Havlíkové (děkujeme jí za pomoc), paní Milady Laštovicové, slečny Veroniky Laštovicové a Pavla Teplého.

Za Obec Herálec tak bylo odesláno charitě Žďár nad Sázavou **53 257,- Kč**.

Je to zhruba o 5 tis. více než v loňském roce. S radostí tak mohu poděkovat Vám všem – dárcům i koledníkům a jejich doprovodu za jejich ochotu a nasazení. Koledníci a jejich doprovod: Jiří Teplý, Křištof Staněk, Tomáš Novák, Jiří Hrouzek, Lucie Neumanová, Jiří Preisler, Martin Ruprecht, Lenka Sotonová, Amálie Horáková, Tereza Horáková, Theodor a Artur Hromádkovi, Anežka Teplá, Zuzana a Marie Teplá, Ladislav, Veronika, Alice a Milada Laštovicovi, Hana, Lukáš a Natálie Brázdovi, Rozálie Brázdová, Adéla Bodlákova, Pavel Teplý.

Děkuji za vstřícnost celému kolektivu z prodejny COOP Velké Meziříčí a všem z prodejny LOTOS.

Ještě jednou díky Vám všem za všechny, kterým bude z této sbírky pomoheno v jejich nesnázích či nemocech. Konkrétní podrobnosti o rozdělení těchto prostředků a projekty charity najdete na www.zdar.charita.cz

Pavel Teplý

Záměry pro rok 2025

- Podpora terénních sociálních a zdravotních služeb – obnova vozového parku pro Osobní asistence, Charitní pečovatelská služba, Domácí hospic Barborka, Domácí zdravotní péče
- Podpora domácího hospice Barborka – zakoupení kompenzačních pomůcek, které jsou nedílnou součástí služby lidem v terminálním stádiu nemoci, nákup přenosného koncentrátoru, elektrické polohovací postele, antidekubitní matrace, elektrické odsávačky
- Podpora lidí s mentálním a kombinovaným postižením – další etapa projektu revitalizace zahrady stacionáře Nesa ve Velkém Meziříčí (např. relaxační zóny, krytý altán) a zabezpečení svozu uživatelů do denních stacionářů Nesa a Rosa v Bystřici nad Pernštejnem
- Podpora charitní záchranné sítě – poskytování pomoci lidem v nouzi (např. lidé bez domova, sociálně slabé rodiny s dětmi, lidé zasažení mimořádnou událostí, nebo těžce nemocí lidé, v současné době i ukrajinští uprchlíci
- Rozvoj dobrovolnického centra Kambala – podpora systematické práce s dobrovolníky

Zprávy ze školy



INTERAKTIVNÍ PŘEDNÁŠKA ČEZ - SETKÁNÍ S ENERGII

Jak bude v budoucnu vypadat energetický mix ČR? Proč jsou pro nás některé obnovitelné zdroje ideální a jiné tolik ne? A jak se dá energie ukládat? Nejen to se dozvěděli žáci 7. – 9. ročníku v pondělí 20. 1. 2025 na interaktivní přednášce skupiny ČEZ.

Setkání s energií bylo proloženo řadou fyzikálních pokusů, názorných ukázek a nechyběla ani ReakTour – prohlídka Temelína či Dukovan ve virtuální realitě. Stačilo si na hlavu nasadit speciální brýle, díky kterým jsme se ocitli v nejtřeštěnějších prostorách našich jaderných elektráren, a nahlédli dokonce i do reaktoru. Na závěr setkání žáci soutěžili o dárky od Skupiny ČEZ.

Mgr. Ondřej Kosář



ZA UČIVEM PŘÍRODOPISU DO MUZEA

Tak jako minulý školní rok, tak i tentokrát jsme se vydali ke konci prosince do moravské metropole, kde jsme v rámci hodin přírodopisu navštívili expozici hornin a nerostů v Moravském zemském muzeu v Brně.

V muzeu nás již očekávala naše průvodkyně paní magistra Eva Víšková, která žáky celou expozicí provedla a podala nám velmi poutavý a místy i humorný výklad o jednotlivých částech expozice.

Celý výklad prokládala i zvědavými otázkami, které se týkaly učiva přírodopisu, ale i chemie a fyziky. A žáci si tak mohli ověřit své znalosti nejen z oblasti mineralogie.

Po prohlídce měli žáci za úkol vybrat si část expozice, která je nejvíce zaujala a natočit krátkou reportáž a napsat článek. Všechny práce žáků společně odprezentujeme v lednových hodinách přírodopisu.

Mgr. Simona Brudovská



ZEMĚPISNÁ OLYMPIÁDA ŠKOLNÍ KOLO

Koncem prosince proběhlo školní kolo Zeměpisné olympiády. V kategorii žáků 6. třídy si nejlépe vedla Karolína Bernášková. V 7. třídě zvítězil Ladislav Laštovica a ve společné kategorii 8. a 9. tříd zvítězil Martin Ruprecht. Vítězové školního kola nás budou reprezentovat na okresní olympiádě ve Žďáru nad Sázavou.

Všem žákům děkujeme za jejich účast.

Mgr. Vojtěch Uchytíl



SAVCI V ZOOLOGICKÝCH ZAHRADÁCH

V měsíci prosinci jsme se s osmáky vydali na prohlídku fiktivní zoologické zahrady, ve které se nacházeli jen zástupci třídy savců. A kde se taková zoo nachází? Žáci osmé třídy si ji v rámci učiva přírodopisu vytvořili sami pomocí Google prezentací. Všichni si mezi sebou rozdělili jednotlivé kontinenty a poté si vybrali zástupce savců, kteří zde žijí v divoké přírodě. Následně je umístili do prezentace a vytvořili tak vlastní zoologickou zahradu.

Prohlídka celé zoo proběhla poslední vyučovací hodinu přírodopisu před Vánoci. Žáci zde vystupovali nejen jako průvodci, ale někteří se dokonce vydávali za ošetřovatele těchto zvířat.

Pro žáky to byla velká výzva, aby ukázali, jak umí pracovat s PowerPointem a také si vyzkoušeli, jaké to je prezentovat své znalosti a nápady před celou třídou.

Mgr. Simona Brudovská



Vážení rodiče a přátelé školy,

zajímá nás Váš názor týkající se spokojenosti se službami naší organizace, proto bych Vám ráda představila novinku – elektronický formulář, který během února najdete na našich webových stránkách školy www.zsheralec.cz

Cílem je zvyšování kvality naší školy. Hodnotící dotazník bude zcela anonymní.

Děkuji za spolupráci.

Sport

MUŽI

V pátek 17. ledna jsme odstartovali dvouměsíční zimní přípravu na odvetné jarní boje. Mužstvo pod vedením Uchytily s Holešem čekají pestré tréninkové jednotky. Zejména v úvodním měsíci se budeme věnovat výhradně neoblíbenému nabírání fyzické kondice, a to v tělocvičně, na kruhových trénincích a nebudou chybět ani sobotní výběhy. Koncem ledna nás čeká čtyřdenní soustředění v již tradiční destinaci – na Fryšavě. Pozitivní zprávou je, že úspěšný podzimní kádr zůstává pohromadě. V únoru se pak začneme připravovat i herně, na programu jsou čtyři utkání, proti soupeřům z krajského přeboru se bude hrát na UT ve Žďáře, generálku s Poličkou bychom rádi odehráli na přírodním trávníku, uvidíme, zda nám to aktuální podmínky dovolí.

Bysřice – Herálec 15.2. od 19:00
Vrchovina B – Herálec 22.2. od 17:00
Žďár B – Herálec 1.3. od 17:00
Polička – Herálec 15.3./16.3. v jednání

13. SPORTOVNÍ PLES

Ještě před přípravou fotbalovou jsme zahájili přípravu na v pořadí již **13. Sportovní ples!** Vážíme si toho, že minulý rok jsme se sešli v hojném počtu a doufáme, že letos tomu nebude jinak. Dresy opět vyměníme za slušivé obleky, kopačky za lakýrky a v **sobotu 8. března se na Vás budeme od 19:00** těšit v místním KD! Napnuli jsme veškeré úsilí k tomu, aby závěr plesové sezóny opět stál za to.

A na co se můžete těšit letos?

Během večera vystoupí se svojí **světelnou HULA HOOP SHOW** Aneta Jokešová, která vystupovala nejen v ČR, ale i v zahraničí. Doprovodný program vytvářela například pro Škoda Auto nebo Seznam. Po odmlce se na naše pódium vrací **kapela Artur** s novým obsazením na postu zpěvačky, energická Simona Černá se svými parťáky Vás jistě nenechá pouze přihlížet a vtáhne Vás na parket, a to jak při klasických plesových sériích, tak při oblíbených šlágrech všech společenských akcí!

Spokojené budou určitě i chuťové pohárky – výborné víno, široký výběr kvalitních destilátů, míchané drinky a pivko jako křen.

V kuchyni se bude podávat carpaccio z červené řepy s kozím sýrem, kuřecí či vepřové steaky se zelným salátkem a bagetkou. Nezklameme ani návštěvníky, kteří se přiklání ke klasice, na plotně bude připraven i gulášek. Hitem se v minulém roce staly domácí brambůrky, připraveny budou i letos!

A co by to bylo za ples bez soutěže o bohaté ceny? Samozřejmě, že i v letošním ročníku na Vás čeká spousta zajímavých a hodnotných cen, jeden z Vás si pak odnese **poukaz do cestovní kanceláře!** To si přece nesmíte nechat ujít!

Pánové, máte snad lepší nápad, jak potěšit své drahé polovičky na MDŽ?

Předprodej místenek (150 Kč + 20 Kč)
bude probíhat od **25.2.** u Martina Ptaszeka,
tel. **606 615 959**



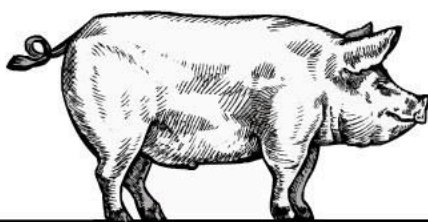
Ing. Lucie Peňázová



Průvod začíná v 7 hodin ráno před
Obecním úřadem.

Těšit se na nás můžete také večer na
Maškarním plese.

 **SPOLEK PRO HERÁLEC** 
VÁS SRDEČNĚ ZVE NA



MASOPUSTNÍ HODY

1.3.2025 od 9 hodin
V MÍSTNÍ MYSLIVNĚ

K ZAKOUPENÍ BUDOU PŘIPRAVENY KLASICKÉ ZABIJAČKOVÉ
POCHOUTKY: TLAČENKA, JITRNICE, POLÉVKA, ŠKVARKY, ...

... A BUDE I OVÁREK

HERÁLEC
WINTER
MOTOR SHOW
22. 2. 2025

REGISTRACE JEZDCŮ
motokros.heralec@seznam.cz

MOTOSKIJÖRING | ČTYŘKOLKY | SNOW CROSS | ZIMNÍ SKÚTRY

f WINTER MOTOR SHOW HERÁLEC i motorsport_heralec

ZÁPIS	ODPOLEDNÍ PROGRAM	TRÉNINKY
10:00 - 10:45	12:30 - 16:00	11:00 - 12:15



Kavárna "Mon Café" zahajujeme 7.2.2025

Jak jste si už určitě všimli, v přízemí Obecního domu čp. 91 pro Vás tvoříme místo, kam se budete chtít vracet.

Jmenuje se Mon Café a my Vás srdečně zveme na jeho otevření.

Náš společný velký den bude v pátek 7. února 2025 a otevřeno bude od 10 hodin. Dát si u nás můžete různé druhy káv z výběrových zrn pražených u nás v České republice, horkou čokoládu nebo čaj, a z nealko nápojů doporučujeme domácí limonádu. Ani na něco ostřejšího jsme nezapomněli a rádi Vám namícháme třeba Aperol Spritz nebo Gin&Tonic. Můžete si také vybrat z nabídky kvalitních vín z Moravy. Nabídka je velmi pestrá a samozřejmě si u nás také pochutnáte na sladkých dezertech (také v bezlepkové a bezlaktózové variantě) i slaných dobrotách a chlebíčcích.

Přijďte s námi odstartovat příběh nové herálecké kavárny Mon Café a my vám ke kávě přidáme zákusek zdarma. Rozhodně s sebou vezměte i děti, v naší nové herničce si užijí zábavu a každý malý zákazník dostane malé překvapení.

Těšíme se na Vás, Vaše Mon Café.

Společenská kronika

V měsíci únoru oslaví své životní jubileum tito naši spoluobčané:

- 1.2. Kuncová Marie, Herálec 302, 88 let
- 7.2. Dítětová Milada, Kocanda 321, 85 let
- 11.2. Jířů Miroslav, Herálec 367, 82 let
- 12.2. Otavová Božena, Český Herálec 164, 82 let
- 14.2. Otava Karel, Český Herálec 164, 85 let
- 17.2. Zástěrová Zdenka, Český Herálec 351, 85 let
- 23.2. Bezchleba Vlastimil, Herálec 289, 85 let
- 27.2. Kakač Josef, Český Herálec 162, 70 let
- 27.2. Němcová Petra, Český Herálec 572, 50 let
- 28.2. Vašulínová Marie, Herálec 226, 65 let



Blahopřejeme a do dalších let přejeme hodně štěstí, zdraví a spokojenosti.

Pro chvílku zábavy:

	2		7		1	9	3	
	7				8			4
				6				
	6	3	8		4	1		
4			6					
							4	
		6		1				
2	8		4		3	7		
1	9							



Pranostiky na únor

Únor bílý, pole sílí.

Jestli únor honí mraky, staví březem sněhuláky.

V únoru když skřivan zpívá, velká zima potom bývá.

Je-li únor mírný, rok bude bídný.

Bouří-li a sněží na Hromnice, bývá jaro blízko velice.

Na svatou Apolenu měj světlici vytopenu.



letivira.cz
to Kráj

Inzerce:

Hledáme pomoc do domácnosti ke starším rodičům.

- Časová flexibilita.
- Cena dohodou.
- Podrobnější informace na telefonním čísle: 605-484-080.

Obec Herálec hledá správce kulturního domu a nájemce bytu v čp. 401 s účinností od 1. května 2025.

Pro více informací se prosím obraťte na OÚ Herálec, popř. na starostu obce.



MÍSTNÍ ORGANIZACE KDU-ČSL V HERÁLCI

VÁS SRDEČNĚ ZVE NA TRADIČNÍ



MAŠKARNÍ PLES

KTERÝ SE KONÁ V KULTURNÍM DOMĚ **HERÁLEC**

V SOBOTU **1. BŘEZNA 2025 OD 20 HODIN**

PROGRAM:

- **ZAHÁJENÍ PRŮVODEM HERÁLECKÝCH MAŠKAR**
- SOUTĚŽ MASEK
- LOSOVÁNÍ O CENY - **1. MÍSTO WELLNESS POBYT PRO 2 OSOBY**
- BOHATÉ OBČERSTVENÍ

VSTUPNÉ:

- 150 Kč
- MASKY 100 Kč

K TANCI I POSLECHU HRAJE OBLÍBENÁ KAPELA „DUO MUSIC“



Za věcnou správnost příspěvků odpovídají autoři. Za obsah inzerátu zodpovídá inzerent. Vydává: Obec Herálec, Český Herálec 80, 592 01; IČ: 00 294 306; vydáno: v Herálci 30. 1.2025; četnost: 12 x ročně; příspěvky do Zpravodaje: do 25. dne v měsíci; reg. zn.: MK ČR E 11290; cena: 12 Kč; www.obecheràlec.cz